

**คู่มือการปฏิบัติงาน:** การปฏิบัติงานพิธีการทางพระพุทธศาสนา

**หน่วยงานที่รับผิดชอบ :** นายพิพัฒน์ วิถี ตำแหน่ง เจ้าหน้าที่บริหารงานทั่วไป

งานอนุรักษ์ ส่งเสริม และ เผยแพร่ศิลปวัฒนธรรม สำนักศิลปะและวัฒนธรรม  
มหาวิทยาลัยราชภัฏสุรินทร์

**กระทรวง :** การอุดมศึกษา วิทยาศาสตร์ วิจัยและนวัตกรรม

**ส่วนของการสร้างกระบวนการ**

๑. ชื่อกระบวนการ : การปฏิบัติงานพิธีการทางพระพุทธศาสนา
๒. หน่วยงานที่รับผิดชอบ : งานอนุรักษ์ ส่งเสริม และ เผยแพร่ศิลปวัฒนธรรม สำนักศิลปะและวัฒนธรรม มหาวิทยาลัยราชภัฏสุรินทร์
๓. ประเภทของงานบริการ : กระบวนการบริการที่เบ็ดเสร็จในหน่วยงานเดียว
๔. หมวดหมู่ของงานบริการ : งานพิธีการทางพระพุทธศาสนา
๕. กฎหมายที่ให้อำนาจการอนุญาตหรือที่เกี่ยวข้อง
๖. ระดับผลกระทบ  บริการที่มีความสำคัญด้านเศรษฐกิจ/สังคม  บริการทั่วไป
๗. พื้นที่ให้บริการ  ส่วนกลาง  ส่วนภูมิภาค  ส่วนท้องถิ่น

**สถาบันการศึกษา**

๘. กฎหมายข้อบังคับ/ข้อตกลงที่กำหนดระยะเวลา : -

ระยะเวลาที่กำหนดตามกฎหมายข้อบังคับ ฯลฯ : -

๙. ข้อมูลสถิติ

จำนวนเฉลี่ยเดือนละ ๕ ฉบับ

**ส่วนของคู่มือสำหรับผู้รับบริการ**

๑๐. หน่วยงานที่รับผิดชอบ : งานอนุรักษ์ ส่งเสริม และ เผยแพร่ศิลปวัฒนธรรม สำนักศิลปะและวัฒนธรรม มหาวิทยาลัยราชภัฏสุรินทร์

๑๑. ช่องทางการให้บริการ

๑) ยื่นเรื่องด้วยตนเอง

สถานที่ให้บริการ : สำนักศิลปะและวัฒนธรรม มหาวิทยาลัยราชภัฏสุรินทร์ ชั้น

๑ อาคาร ๓๘ (คณะมนุษยศาสตร์และสังคมศาสตร์) ตำบลนอกเมือง อำเภอเมือง จังหวัดสุรินทร์

ระยะเวลาเปิดให้บริการ

เปิดให้บริการวันจันทร์-วันศุกร์

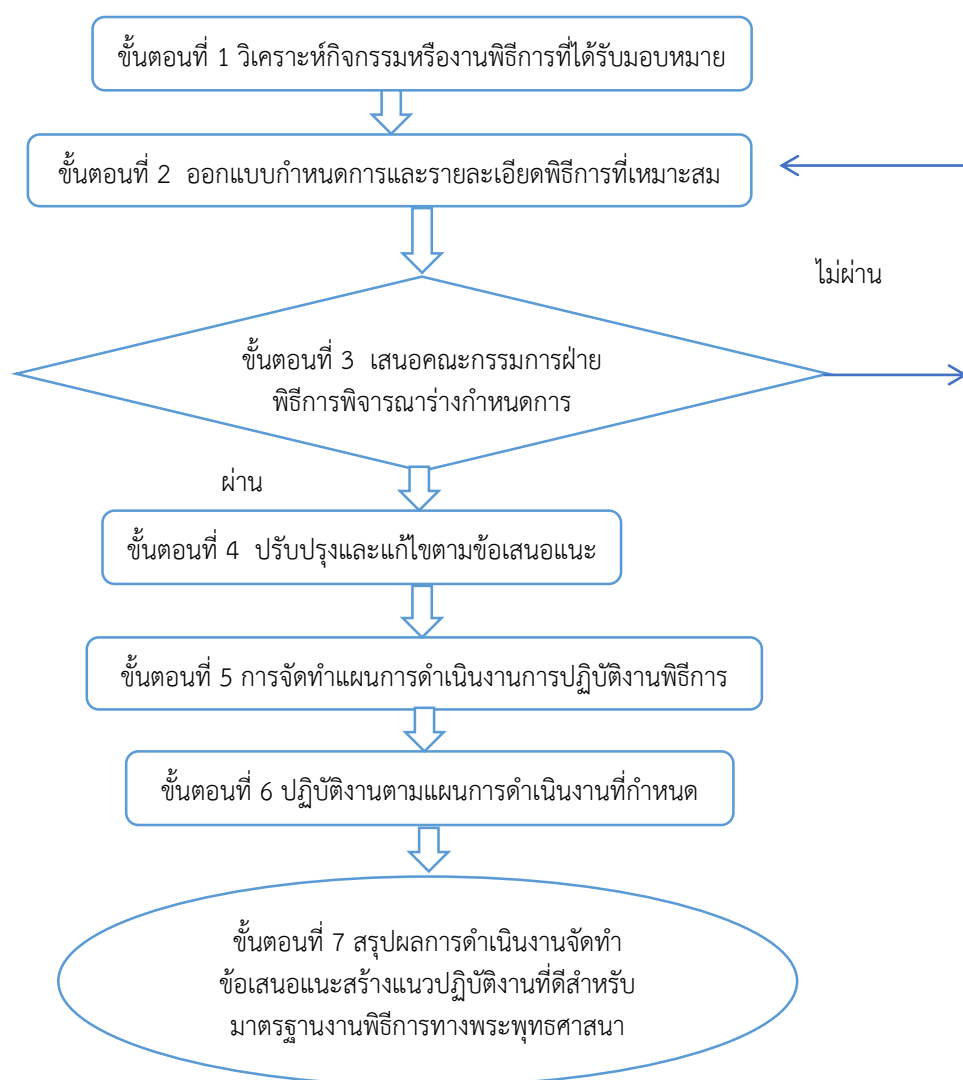
เวลา ๐๘.๓๐-๑๖.๓๐ น.

มีพักเที่ยง

๑๒. หลักเกณฑ์ วิธีการ เงื่อนไข -ไม่มี-

คู่มือปฏิบัติงานพิธีการทางพระพุทธศาสนาฉบับนี้ จัดทำขึ้นเพื่อสร้างองค์ความรู้การปฏิบัติงานสำหรับการปฏิบัติหน้าที่ของผู้ทำหน้าที่เป็นศาสนพิธีกร ผู้ช่วยศาสนพิธีกรทางพระพุทธศาสนาให้แก่บุคลากรในสำนักศิลปะและวัฒนธรรมได้ทราบและสามารถปฏิบัติงานได้อย่างถูกต้องและเหมาะสม ซึ่งผู้พัฒนาได้กำหนดขั้นตอนการปฏิบัติงานพิธีการทางพระพุทธศาสนา ดังนี้

### ขั้นตอนการทำงานหรือกระบวนการปฏิบัติงาน



ภาพที่ ๑ ขั้นตอนปฏิบัติงานพิธีการทางพระพุทธศาสนา

## ขั้นตอนที่ 1 วิเคราะห์กิจกรรมหรืองานพิธีการที่ได้รับมอบหมาย

กิจกรรมหรืองานที่ได้รับมอบหมายของสำนักศิลปะและวัฒนธรรมเกี่ยวกับด้านพิธีการนั้น มหาวิทยาลัยจะให้ความสำคัญกับหน่วยงานอย่างมาก และรับมอบหมายให้สำนักศิลปะและวัฒนธรรมเป็นกรณีพิเศษ ทั้งนี้มีเหตุผลหลายอย่างที่หน่วยงานจะได้รับมอบหมายกิจกรรมหรืองานด้านพิธีการ ดังนี้

๑. สืบเนื่องจากยุทธศาสตร์ของมหาวิทยาลัยข้อที่ ๑ การพัฒนาท้องถิ่น “พัฒนาท้องถิ่นสู่ความเป็นเลิศด้วยการวิจัย นวัตกรรม ศิลปวัฒนธรรมและภูมิปัญญา” และเกณฑ์การประกันคุณภาพการศึกษาในมาตรฐานที่ ๔ ด้านศิลปวัฒนธรรมและความเป็นไทย

๒. หน่วยงานได้กำหนดการประกันคุณภาพการศึกษาภายในหน่วยงานขององค์ประกอบที่ ๓ ด้านตัวบ่งชี้ตอบสนองยุทธศาสตร์ มหาวิทยาลัย กำหนดไว้ ๒ ตัวบ่งชี้ คือ ตัวบ่งชี้ที่ ๓.๑ ระบบและกลไกด้านศิลปวัฒนธรรมและความเป็นไทย และ ตัวบ่งชี้ที่ ๓.๒ ผลลัพธ์ด้านศิลปวัฒนธรรมและความเป็นไทย

ดังนั้นเมื่อหน่วยงานได้รับมอบหมายกิจกรรมหรืองานพิธีการจึงจำเป็นต้องจัดทำมาตรฐานพิธีการให้เป็นที่ยอมรับและสามารถนำไปใช้ประโยชน์ได้หลากหลายด้าน ครอบคลุมยุทธศาสตร์ กลยุทธ์ของหน่วยงาน การวิเคราะห์กิจกรรมหรืองานพิธีการนั้น จะสร้างแนวทางการออกแบกกำหนดกิจกรรมหรือรายละเอียดพิธีการได้ชัดเจน ประเด็นที่ควรให้ความสำคัญและวิเคราะห์ให้ละเอียด คือ

๑. กิจกรรมหรืองานนั้นมีจุดประสงค์เพื่ออะไร
๒. ใช้ระยะเวลาในการปฏิบัติงานมากน้อยเพียงใด
๓. การปฏิบัติงานมีกระบวนการหรือขั้นตอนอย่างไร
๔. มีบุคคลใดเข้าร่วมกิจกรรมบ้าง
๕. จำเป็นต้องเตรียมอุปกรณ์เพิ่มเติมหรือจัดหาให้หน่วยงานหรือไม่

เมื่อได้ทำการวิเคราะห์ประเด็นที่จะสร้างรายละเอียดของงานพิธีการได้แล้ว จะต้องนำมาออกแบบและสร้างมาตรฐานการปฏิบัติให้สามารถปฏิบัติงานได้จริง งานนั้นจะได้รับการยอมรับและนำไปใช้ประโยชน์ต่อสังคมต่อไป

## ขั้นตอนที่ 2 ออกแบกกำหนดการและรายละเอียดพิธีการที่เหมาะสม

การออกแบกกำหนดการและรายละเอียดพิธีการนั้น ต้องสามารถปรับเปลี่ยนได้ตามความเหมาะสม เพื่อให้กิจกรรมนั้นดำเนินการไปได้ ผู้เขียนจะนำกำหนดการตามหนังสือราชการที่ได้รับมอบหมายมาวิเคราะห์ออกแบก เช่น ตัวอย่างกิจกรรมทำบุญตักบาตรวันขึ้นปีใหม่ มหาวิทยาลัยราชภัฏสุรินทร์ จะเขียนกำหนดการแบบเป็นทางการไม่ระบุรายละเอียด มีเพียงกำหนดการสั้น ๆ ที่ให้ปฏิบัติงานได้ ผู้ที่ปฏิบัติหน้าที่ด้านพิธีการจะนำไปสร้างรายละเอียดเพิ่มเติม ดังนี้

กิจกรรมทำบุญตักบาตรวันขึ้นปีใหม่ พ.ศ. ๒๕๖๖  
วันที่ ๒๗ ธันวาคม ๒๕๖๕

เวลา	กิจกรรม
๐๗.๓๐ น.	ผู้เข้าร่วมกิจกรรมลงทะเบียน
๐๘.๐๐ น.	ประกอบพิธีทำบุญตักบาตร
	- ประธานในพิธีจุดธูปเทียนบูชาพระรัตนตรัย
	- กล่าวคำบูชาพระรัตนตรัย สมาทานศีล อาราธนาธรรม
	- พระสงฆ์ให้ศีล สวดมนต์ และอนุโมทนา
	- ถวายไทยธรรม
	- ตักบาตรข้าวสารอาหารแห้ง -เสร็จพิธี-

เมื่อได้รับกำหนดการพิธีการจากส่วนกลางที่มอบหมายให้ฝ่ายพิธีการไปดำเนินการต่อ จะต้องทำการวิเคราะห์ตามขั้นตอนที่ ๑ พร้อมออกแบบกำหนดการและรายละเอียดพิธีการ สามารถออกแบบกำหนดการและรายละเอียดพิธีการ ได้ดังนี้

กิจกรรมหรืองาน นั้นมีจุดประสงค์ เพื่ออะไร	ใช้ระยะเวลาใน การปฏิบัติงาน อย่างน้อยเพียงใด	การปฏิบัติงานมี กระบวนการหรือ ขั้นตอนอย่างไร	มีบุคคลใดเข้า ร่วมกิจกรรมบ้าง	จำเป็นต้อง เตรียมอุปกรณ์ เพิ่มเติมหรือ จัดหามาให้ หน่วยงาน หรือไม่
<b>ตัวอย่าง เช่น</b>				
ทำบุญตักบาตร ถวายเป็นพระ ราชกุศลพระเจ้าอยู่หัว	กิจกรรมวันที่ ๒๗ ธันวาคม ๒๕๖๕ ช่วงเช้า ๐๗.๐๐- ๐๙.๓๐	๑. ประธานจุดธูป เทียนบูชาพระ รัตนตรัย ๒. ศาสนพิธีกร นำพากล่าวคำ บูชาพระรัตนตรัย และสมาทาน เบญจศีล ๓. พระสงฆ์ให้ศีล ๔. ศาสนพิธีการ อาราธนาธรรม ๕. พระสงฆ์สวด มนต์ ๖. ศาสนพิธีกร กล่าวคำถวาย สังฆทาน	๑. ประธานในพิธี (อธิการบดีหรือ ตัวแทน) ๒. พระสงฆ์ (นั่ง อาสน์สงฆ์จำนวน ๙ รูปและ พระสงฆ์สามเณร รับบิณฑบาต จำนวน... รูป ตามความ เหมาะสม) ๓. หน่วยงาน ที่มาร่วมกิจกรรม ๔. ผู้มีเกียรติที่จะ ร่วมถวายไทย ธรรม	๑. สถานที่ ดำเนินการ ๒. อุปกรณ์ เกี่ยวกับศาสนพิธี และการจัดวาง อุปกรณ์ใน กิจกรรม ๓. สถานที่ รับรองผู้ร่วมงาน ๔. สถานที่ทำบุญ ตักบาตร ๕. อุปกรณ์ สำหรับเปลี่ยน ถ่ายอาหาร บิณฑบาต

กิจกรรมหรืองาน นั้นมีจุดประสงค์ เพื่ออะไร	ใช้ระยะเวลาใน การปฏิบัติงาน มากน้อยเพียงใด	การปฏิบัติงานมี กระบวนการหรือ ขั้นตอนอย่างไร	มีบุคคลใดเข้า ร่วมกิจกรรมบ้าง	จำเป็นต้อง เตรียมอุปกรณ์ เพิ่มเติมหรือ จัดมาให้ หน่วยงาน หรือไม่
		๗. ประธานในพิธี และผู้มีเกียรติเข้า ถวายไทยธรรม ๘. พระสงฆ์ อนุโมทนา และ ออกรับบิณฑบาต ๙. กรวดน้ำรับพร ๑๐. ผู้เข้าร่วม กิจกรรมตักบาตร พระสงฆ์	๕. ทีมศาสนพิธี การ (ศาสนพิธีกร และผู้ช่วยศาสน พิธีกร)	

หมายเหตุ : สามารถปรับเปลี่ยนได้ตามความเหมาะสม

ทั้งนี้ เมื่อวิเคราะห์และออกแบบกิจกรรมได้ครบถ้วนแล้วสร้างรูปแบบแนวทางสำหรับการนำไปใช้งานจริงตามรายละเอียดของพิธีการได้ดังนี้

กิจกรรม	บุคคลที่เกี่ยวข้อง	รายละเอียดกิจกรรม	สิ่งที่จำเป็นต้องเตรียม	หมายเหตุ
๑. ประธานจุด ธูปเทียนบูชา พระรัตนตรัย	๑. ประธานในพิธี (อธิการบดีหรือ ตัวแทน) ๒. ศาสนพิธีกร จำนวน ๑ คน ๓. ผู้ช่วยศาสนพิธีกร จำนวน ๑ คน	๑. ผู้เข้าร่วมกิจกรรมมาพร้อมเพรียงกัน ณ มณฑลพิธีครบ ทุกฝ่าย ผู้ช่วยศาสนพิธีกรเผด็จประธานในพิธีเพื่อให้ ทราบกิจกรรมพิธีการ ๒. ศาสนพิธีกรกล่าวนำเข้าสู่กระบวนการของกิจกรรม และแจ้งผู้เข้าร่วมกิจกรรมพร้อมเข้าสู่พิธีการทาง พระพุทธศาสนา ๓. ศาสนพิธีกรกล่าวเชิญประธานในพิธีจุดธูปเทียนบูชา พระรัตนตรัย ๔. ผู้ช่วยศาสนพิธีกรปรากฏตัวเบื้องซ้ายและโค้งคำนับ ประธานในพิธี ๑ ครั้ง ถือเทียนชนวนเดินเข้าสู่โต๊ะหมู่บูชา ประจำจุดทำหน้าที่ส่งและรับเทียนชนวนให้ประธานในพิธี	๑. โต๊ะหมู่บูชา ๒. เทียนชนวน ๓. เชื้อเพิ่มการติดไฟของธูปและ เทียน ๔. น้ำปानะหรือข้าวยาคุ	ก่อนวันเริ่มกิจกรรม อย่างน้อย ๑ วันหรือ หากไม่สามารถ จัดเตรียมไว้ล่วงหน้าได้ ก่อนเริ่มกิจกรรม ๑-๒ ชม. จะต้องเข้าไป เตรียมความพร้อมของ สถานที่ตรวจสอบ อุปกรณ์ที่จำเป็น
๒. ศาสน พิธีกรนำพา กล่าวคำบูชา พระรัตนตรัย และสมาทาน เบญจศีล	๑. ศาสนพิธีกร จำนวน ๑ คน ๒. พระสงฆ์นั่งบนอา สงฆ์จำนวน ๙ รูป และอยู่ในบริเวณ ด้านหลังที่เหมาะสม จำนวนตามความ เหมาะสม	๑. ภายหลังจากที่ประธานในพิธีได้กลับมานั่ง ณ จุดที่ เหมาะสม ศาสนพิธีกรจ่านำพากล่าวคำบูชาพระรัตนตรัย และสมาทานเบญจศีล ๒. ผู้เข้าร่วมกิจกรรมประนมมือและกล่าวคำบูชาพระ รัตนตรัย และสมาทานเบญจศีล โดยพร้อมเพรียงกัน ๓. พระสงฆ์ให้ศีล	๑. พื้นสำหรับนั่งประกอบพิธี สวดมนต์ของพระสงฆ์ ได้แก่ อาสน์สงฆ์ตามจำนวน ตาลปัตร น้ำปानะพร้อมภาชนะ ๒. แก้วอิหรือพื้นสำหรับผู้เข้าร่วม ประกอบพิธี	การจัดกิจกรรมตัก บาตรส่วนใหญ่จะจัดใน พื้นที่โล่งแจ้ง สามารถ จัดพื้นที่ให้เหมาะสม ตามอัยาศัย

กิจกรรม	บุคคลที่เกี่ยวข้อง	รายละเอียดกิจกรรม	สิ่งที่จำเป็นต้องเตรียม	หมายเหตุ
๓. พระสงฆ์ให้ศีล	๑. ประธานพระสงฆ์ให้ศีล ๒. ศาสนพิธีกรและผู้ร่วมกิจกรรม	๑. กล่าวตามพระสงฆ์ให้ศีลโดยเริ่มตั้งแต่ การกล่าววนอบน้อมพระพุทธเจ้า การสมาทานพระรัตนตรัยว่าเป็นที่พึ่งและสมาทานเบญจศีล ๒. เมื่อพระสงฆ์สรุปเบญจศีลแบ่งช่วงรับส่งออกเป็น ๓ ช่วง โดยกล่าวคำว่า “สาธุ” ดังนี้ ๒.๑ สีเลน สุขติ ยันติ รับว่า สาธุ ๒.๒ สีเลน โภคสัมปทา รับว่า สาธุ ๒.๓ สีเลน นิพพุตัง ยันติ ตัสมา สีลัง วิโส ทเย รับว่า สาธุ	เก้าอี้หรือพื้นที่สำหรับผู้เข้าร่วม ประกอบพิธีต้องมีความเหมาะสม ไม่สร้างความลำบากให้แก่การนั่ง กล่าวตามพระสงฆ์	ควรเปล่งเสียงว่าตาม พระสงฆ์ให้ตั้งพองาม และพร้อมเพรียงกัน
๔. ศาสนพิธีการอาราธนาธรรม	ศาสนาพิธีกร	เมื่อรับส่งสรุปศีลเสร็จศาสนาพิธีกรจะกล่าวอาราธนาธรรมเพื่อให้พระสงฆ์ได้เมตตาอนุเคราะห์สวดมนต์ในกิจกรรมต่อไป	นั่งอยู่ในอาการอันสงบ ประนมมือ ฟังศาสนาพิธีกรและพระสงฆ์	-
๕. พระสงฆ์สวดมนต์	๑. พระสงฆ์บนอาสน์สงฆ์จำนวน ๙ รูป ๒. ผู้ร่วมกิจกรรมทุกคน	๑. ประธานพระสงฆ์นำพาคณะสงฆ์สวดมนต์ โดยเริ่มตั้งแต่บทนมัสการพระพุทธเจ้า (นะโม ตัสสะ.....) เป็นต้นไป และจบด้วยบทย่อทำยมงคลจักรวาลน้อย (ภาวะตุ สัพพะมัง คะลัง....) ๒. ผู้ร่วมกิจกรรมนั่งอยู่ในอาการอันสงบ ประนมมือฟังพระสงฆ์สวดมนต์	นั่งอยู่ในอาการอันสงบ ประนมมือ ฟังพระสงฆ์	
๖. ศาสนพิธีกรกล่าวคำถวายสังฆทาน	๑. ศาสนพิธีกร ๒. ผู้ช่วยศาสนาพิธีกร ๓. ประธานในพิธี	๑. ผู้ช่วยศาสนาพิธีกรเตรียมความพร้อมสำหรับการเทียบ ไทยธรรมต่อหน้าพระสงฆ์	๑. เครื่องไทยธรรมครบตาม จำนวนพระสงฆ์ที่นั่งบนอาสน์สงฆ์	๑. น้ำหนักของเครื่อง ไทยธรรมต้องเหมาะสม ไม่หนักหรือใหญ่เกินไป

กิจกรรม	บุคคลที่เกี่ยวข้อง	รายละเอียดกิจกรรม	สิ่งที่จำเป็นต้องเตรียม	หมายเหตุ
	๔. ผู้มีเกียรติร่วมถวายไทยธรรม	๒. ศาสนพิธีกรกล่าวนำให้ทุกคนว่าตามคำถวายสังฆทาน (อิมานิ มะยัง ภันเต.....) ๓. ผู้ร่วมกิจกรรมทุกคนนั่งอยู่ในอาการอันสงบและประนมมือว่าตามศาสนพิธีกร	๒. สังเกตการเคลื่อนกิจกรรมเข้าออก จะต้องเว้นระยะให้เหมาะสม	๒. ผู้ช่วยศาสนพิธีกร จะต้องทำการซักซ้อมความเข้าใจให้พร้อมเพรียงและเหมาะสม
๗. ประธานในพิธีและผู้มีเกียรติเข้าถวายไทยธรรม	๑. ศาสนพิธีกร ๒. ประธานในพิธี ๓. ผู้มีเกียรติ	๑. ศาสนพิธีกรกล่าวแจ้งรายนามผู้เข้าถวายเครื่องไทยธรรมให้ทราบก่อนล่วงหน้า ๒. เชิญประธานในพิธีและผู้มีเกียรติเข้าถวายเครื่องไทยธรรม ๓. เมื่อประธานและผู้มีเกียรติเข้านั่งด้านหน้าพระสงฆ์ครบทุกรูปแล้วยกเครื่องไทยธรรมประเคนกับมือพระสงฆ์และทำความเคารพ จึงลุกออกจากพื้นที่พร้อมเพรียงกัน ๔. ศาสนพิธีกรกล่าวขอบคุณประธานในพิธีและผู้มีเกียรติที่ให้เกียรติเข้าถวายเครื่องไทยธรรมแด่พระสงฆ์	การลุกนั่งของประธานและผู้มีเกียรติสำหรับบางท่านที่มีอายุมาก จำเป็นจะต้องเตรียมเจ้าหน้าที่คอยสังเกตและอำนวยความสะดวกไว้ด้วย	
๘. พระสงฆ์อนุโมทนาและกรวดน้ำรับพร	๑. พระสงฆ์ ๒. ผู้เข้าร่วมกิจกรรม	๑. เมื่อประธานในพิธีเข้าสู่ที่นั่งเหมาะสมแล้ว ประธานสงฆ์ผู้ทำหน้าที่อนุโมทนาเป็นภาษาบาลีว่า ยะถา วาริวะหา...เป็นการเริ่มต้นให้ทุกคนรับประนมมือหรือหากมีน้ำสำหรับกรวดน้ำก็ให้รินเทลงภาชนะได้เลย ๒. ประธานสงฆ์อนุโมทนาจบอยู่ที่คำว่า มะณีโชติ ระโสะยะถา. ขอให้ทุกท่านรินเทน้ำลงภาชนะให้หมด และประนมมือรับพร	เต้าสำหรับกรวดน้ำประธานและผู้มีเกียรติ	



กิจกรรม	บุคคลที่เกี่ยวข้อง	รายละเอียดกิจกรรม	สิ่งที่จำเป็นต้องเตรียม	หมายเหตุ
		<p>๓. พระสงฆ์จะกล่าวบทให้พรพร้อมเพรียงกันว่า สัพพี ตี โย....จนถึงบทย่อท้ายมงคลจักรวาลน้อย ว่า ภาวะตุ สัพพะ มังคะลิ่ง..</p> <p>๔. ศาสนพิธีกรจะนำพาทุกคนกล่าวคำลาพระรัตนตรัย โดยพร้อมเพรียงกันว่า (อะระหัง สัมมา สัมพุทโธ ภาวะคะวา...) เป็นอันเสร็จพิธีการ</p>		
<p>๙. พระสงฆ์ ออกกรับ บิณฑบาต ผู้เข้าร่วม กิจกรรมตัก บาตรพระสงฆ์</p>	<p>๑. พระสงฆ์ทุกรูป ๒. ผู้ร่วมกิจกรรมทุกคน ๓. เจ้าหน้าที่สำหรับ ช่วยเหลือข่าวสาร อาหารแห้งจากบาตร พระสงฆ์</p>	<p>๑. ศาสนพิธีกรกล่าวขอบคุณผู้เข้าร่วมกิจกรรมทุกภาค ส่วนและเชิญทุกคนเข้าสู่กิจกรรมการตักบาตร</p> <p>๒. ผู้ช่วยศาสนพิธีกรย้ายเครื่องไทยธรรมไปขึ้นรถรับส่ง พระสงฆ์ เตรียมอุปกรณ์และจัดระเบียบการตักบาตรให้ เหมาะสมสวยงาม โดยพระสงฆ์จะแบ่งออกเป็นแถว ๆ ละ ไม่เกิน ๑๐ รูป</p> <p>๓. เจ้าหน้าที่อำนวยความสะดวกช่วยเหลือข่าวสารอาหารแห้ง จากบาตรพระสงฆ์ เตรียมภาชนะรองรับ และถุงบรรจุ นำส่งวัดต่อไป</p> <p>๔. เมื่อตักบาตรครบทุกคนแล้ว ผู้ช่วยศาสนพิธีกรและ เจ้าหน้าที่นำส่งอาหารบิณฑบาตตามวัดที่นิมนต์มา ร่วมงาน</p>	<p>๑. ภาชนะสำหรับรองรับอาหาร บิณฑบาต</p> <p>๒. ถุงบรรจุอาหารบิณฑบาต</p>	<p>๑. การแบ่งอาหาร บรรจุลงถุงต้องคำนึงถึง อาหารสดและแห้งด้วย หากพระสงฆ์ที่นิมนต์ มาหลายวัดจะต้อง คำนึงถึงปริมาณของ อาหารที่จะนำไปส่งให้ เกิดความเหมาะสม</p> <p>๒. การนำส่งอาหาร บิณฑบาตควรให้แล้ว เสร็จก่อนเวลาเพล คือ ๑๑.๐๐ น. เพื่อให้ พระสงฆ์นำไปบริโภคได้ ไม่ผิดวินัยสงฆ์</p>

หมายเหตุ : อาจปรับเปลี่ยนได้ตามความเหมาะสมตามกิจกรรมที่ได้รับมอบหมาย

### ขั้นตอนที่ 3 เสนอคณะกรรมการฝ่ายพิธีการพิจารณาร่างกำหนดการ

เมื่อออกแบบกำหนดการและรายละเอียดพิธีการ จะได้ร่างเบื้องต้นมาขอความเห็นคณะกรรมการ ซึ่งการออกแบบกำหนดการและรายละเอียดพิธีการตามขั้นตอนที่ ๒ นั้น เมื่อนำเสนอคณะกรรมการพิจารณาให้ความเห็นแล้ว หากคณะกรรมการมีความคิดเห็นเพิ่มเติมหรือต้องการแก้ไขให้เหมาะสมสามารถดำเนินการได้เลย แล้วแจ้งให้ที่ประชุมคณะกรรมการรับทราบ ทั้งนี้ คณะกรรมการฝ่ายพิธีการประกอบด้วย หัวหน้าทีมพิธีการ (ผู้อำนวยการสำนักศิลปะและวัฒนธรรม) ศาสนพิธีกร ๒ คน ผู้ช่วยศาสนาพิธีกรจำนวน ๑๐ คน การจัดประชุมพิจารณา จะต้องนัดเวลาให้เหมาะสมและใช้เวลาให้เป็นประโยชน์สำหรับกิจกรรมได้มากที่สุด การจัดประชุมคณะกรรมการเป็นช่องทางที่จะทำใหักระบวนการขอความเห็นนั้นคณะกรรมการจะได้ทราบมากยิ่งขึ้น กำหนดการตามระเบียบวาระการประชุมทั่วไป มีระเบียบวาระ ดังนี้

๑. ระเบียบวาระที่ ๑ เรื่องประธานแจ้งในที่ประชุมทราบ
๒. ระเบียบวาระที่ ๒ เรื่องรับรองรายงานการประชุม
๓. ระเบียบวาระที่ ๓ เรื่องสืบเนื่อง
๔. ระเบียบวาระที่ ๔ เรื่องเสนอเพื่อทราบ
๕. ระเบียบวาระที่ ๕ เรื่องเสนอเพื่อพิจารณา
๖. ระเบียบวาระที่ ๖ เรื่องอื่น ๆ

หมายเหตุ อาจจะมีเอกสารประกอบระเบียบวาระบางวาระสามารถนำเสนอเพิ่มเติมในห้องประชุมได้

สิ่งที่ได้ผ่านกระบวนการถ่วงรอนความเห็นของมติที่ประชุมฝ่ายพิธีการนั้น สามารถปรับเปลี่ยนได้อีกหากพบว่ามีข้อจำเป็นหรือได้เห็นข้อบกพร่องในภายหลัง คณะกรรมการอาจประสานชี้แจงเพิ่มเติมให้คณะกรรมการและทีมฝ่ายพิธีการทุกคนได้รับทราบถึงกระบวนการที่เปลี่ยนแปลงไป ทั้งนี้ อาจจะมีการสื่อสารช่องทางLineกลุ่ม หรือโทรศัพท์ประสานคณะกรรมการโดยตรงเป็นการส่วนตัว

### ขั้นตอนที่ 4 ปรับปรุงและแก้ไขตามข้อเสนอแนะ

เมื่อมีมติที่ประชุมได้ดำเนินการพิจารณาแล้ว หากการพิจารณารายละเอียดมีมติให้เพิ่มเติมหรือปรับปรุงแก้ไขตามข้อเสนอแนะ ควรมอบหมายให้มีผู้รับผิดชอบและมติที่ประชุมจะต้องให้การยอมรับต่อรายละเอียดที่จะแก้ไขเพื่อให้งานนั้นดำเนินการไปได้ด้วยความเรียบร้อยและเกิดประสิทธิภาพต่อไป การปรับปรุงให้มีรายละเอียดที่ชัดเจน ควรจัดพิมพ์เนื้อหาให้เห็นถึงจุดที่ได้รับการปรับปรุงเพิ่มเติม จะทำให้ลดปัญหาและอุปสรรคที่อาจจะเกิดจากการทำงานนั้น และหากการจัดทำเสร็จเรียบร้อยแล้วควรเผยแพร่เอกสารให้กับคณะกรรมการได้รับทราบ และเผยแพร่ในช่องทางLine กลุ่มด้วย เพื่อให้มีไฟล์ข้อมูลจัดเก็บไว้ในกลุ่มงานฝ่ายพิธีการ ตัวอย่างตารางการปรับปรุงและแก้ไขตามข้อเสนอแนะ ดังนี้

ประเด็นการปรับปรุงและแก้ไขตามข้อเสนอแนะ	ผลการปรับปรุงแก้ไขตามข้อเสนอแนะ	หมายเหตุ

## ขั้นตอนที่ 5 การจัดทำแผนการดำเนินงานการปฏิบัติงานพิธีการ

การวิเคราะห์และออกแบบกิจกรรมได้ครบถ้วนแล้วสร้างรูปแบบแนวทางสำหรับการนำไปใช้งานจริงตามรายละเอียดของพิธีการได้รับการปรับปรุงและแก้ไขแล้ว สามารถนำแนวทางดังกล่าวมาสร้างแผนการปฏิบัติงานให้กิจกรรมนั้นสามารถดำเนินการได้อย่างมีประสิทธิภาพต่อไป สามารถสร้างแผนการปฏิบัติงานพิธีการ โดยมีรายละเอียดดังนี้

๑. ชื่อแผนการดำเนินงานการปฏิบัติงานพิธีการ
๒. หลักการและเหตุผล
๓. วัตถุประสงค์ของแผนการดำเนินงานการปฏิบัติงานพิธีการ
๔. กิจกรรมการดำเนินงานของแผนการปฏิบัติงานพิธีการ
๕. คณะกรรมการดำเนินการ

### ตัวอย่าง การจัดทำแผนการดำเนินงานการปฏิบัติงานพิธีการ

**ชื่อ** แผนการดำเนินงานการปฏิบัติงานพิธีการทางพระพุทธศาสนา สำนักศิลปะและวัฒนธรรม  
**หลักการและเหตุผล**

สำนักงานคณะกรรมการการอุดมศึกษา ได้กำหนดให้หน่วยงานในสังกัดคณะกรรมการการอุดมศึกษาได้ใช้แนวทางการประกันคุณภาพการศึกษาภายในให้เป็นส่วนหนึ่งของกระบวนการบริหาร การศึกษาปกติที่ต้องดำเนินการอย่างต่อเนื่อง โดยมีการควบคุมดูแลปัจจัยที่เกี่ยวข้องกับคุณภาพมีการ ตรวจสอบติดตามและประเมินผลการดำเนินงานเพื่อนำไปสู่การพัฒนาปรับปรุงคุณภาพอย่างสม่ำเสมอ ด้วยเหตุนี้ระบบประกันคุณภาพภายในจึงต้องดูแลทั้งปัจจัยนำเข้า (Input) กระบวนการ (Process) และผลผลิต หรือผลลัพธ์ (Output/Outcome) (สำนักงานคณะกรรมการการอุดมศึกษา. ๒๕๕๗ : ๒๑) และแผน ยุทธศาสตร์ของมหาวิทยาลัยราชภัฏสุรินทร์ ระยะ ๕ ปี (พ.ศ. ๒๕๖๖-๒๕๗๐) ปรากฏอยู่ในยุทธศาสตร์ที่ ๑ การพัฒนาท้องถิ่น “พัฒนาท้องถิ่นสู่ความเป็นเลิศ ด้วยการวิจัย นวัตกรรม ศิลปวัฒนธรรม และภูมิปัญญา” สำนักศิลปะและวัฒนธรรมได้ให้ความสำคัญและร่วมเป็นส่วนหนึ่งของการขับเคลื่อนยุทธศาสตร์ดังกล่าว โดยการกำหนดยุทธศาสตร์ของหน่วยงานตนเองในยุทธศาสตร์ที่ ๒ สนับสนุนพันธกิจมิติสัมพันธ์ด้าน ศิลปวัฒนธรรมและภูมิปัญญาท้องถิ่น มีเป้าประสงค์เพื่อรวบรวมองค์ความรู้ด้านศิลปวัฒนธรรมและภูมิ ปัญญาท้องถิ่นตลอดจนเชื่อมโยงองค์ความรู้ทางด้านศิลปวัฒนธรรมและภูมิปัญญาท้องถิ่น ไปสู่การวิจัย การจัดการเรียนการสอนและการบริการวิชาการ (สำนักศิลปะและวัฒนธรรม. ๒๕๖๕ : ๓)

ภายใต้โครงการ “จัดทำมาตรฐานงานพิธีการที่เกี่ยวข้องกับวิถีชีวิตความเป็นไทย” ความรู้การทำ หน้าที่ด้านศาสนพิธีกร ผู้ช่วยศาสนพิธีกรทางพระพุทธศาสนา ระเบียบพิธีการที่สำคัญการปฏิบัติงานที่มี รูปแบบเป็นที่ยอมรับของสังคม บุคลากรมหาวิทยาลัยราชภัฏสุรินทร์มีส่วนร่วมตามนโยบายของรัฐบาล ซึ่ง กิจกรรมเหล่านั้นโดยมากจะเกี่ยวเนื่องด้วยสถาบันพระมหากษัตริย์ ความเชื่อทางพุทธศาสนา เป็นต้น ใน กรณีที่เป็นพิธีกรทางศาสนา จะเรียกว่า “ศาสนพิธีกร” ซึ่งหมายถึงผู้ทำหน้าที่ควบคุมและปฏิบัติศาสนพิธี ให้ถูกต้องตามพิธีกรรมทางศาสนาตลอดจนประสานงานเพื่อให้การดำเนินกิจกรรมในพิธีนั้นๆ เป็นไปด้วย ความเรียบร้อย ศาสนพิธีกรจะต้องมีความรู้ความสามารถในการปฏิบัติศาสนพิธี มีไหวพริบ ปฏิภาณ

ตัดสินใจ และแก้ไขข้อขัดข้องได้รวดเร็วและเรียบร้อย มีความแม่นยำ ละเอียด รอบคอบ การแต่งกายและปฏิบัติตนให้เหมาะสมตามกาลเทศะมีมารยาทเรียบร้อย และสามารถประสานงาน ควบคุม กำกับพิธีการได้ (พิพัฒน์ วิถีและคณะ. ๒๕๖๕ : ๔๘-๔๙) กิจกรรมที่สำคัญของพิธีการ ได้แก่ ระเบียบพิธีการ ขั้นตอน กำหนดการ การปฏิบัติหน้าที่ของศาสนพิธีกรและผู้ช่วยศาสนพิธีกร เช่น การเผด็จประธานในพิธี การเชิญ เทียนชนวน และการเทียบเครื่องไทยธรรม และอื่น ๆ เป็นต้น

จากหลักการข้างต้นที่กล่าวมานี้ สำนักศิลปะและวัฒนธรรมมีภารกิจที่จะต้องนำศิลปวัฒนธรรม และความเป็นไทยที่มีฐานความเชื่อทางด้านพระพุทธศาสนา มาขับเคลื่อนตามกระบวนการฝ่ายพิธีการจึงเป็นเหตุให้จัดทำแผนการดำเนินงานการปฏิบัติงานพิธีการต่อไป

### วัตถุประสงค์ของแผนการดำเนินงานการปฏิบัติงานพิธีการ

๑. เพื่อกำหนดกิจกรรมแผนการดำเนินงานการปฏิบัติงานพิธีการให้สอดคล้องกับกิจกรรมพิธีการนั้น

๒. เพื่อสร้างรูปแบบขั้นตอน กระบวนการกิจกรรม และรายละเอียดที่จำเป็นต้องทราบ และสามารถนำมาใช้ปฏิบัติงานได้จริงอย่างเหมาะสมและมีประสิทธิภาพ

### กิจกรรมการดำเนินงานของแผนการปฏิบัติงานพิธีการ

ตารางที่ การจัดทำแผนปฏิบัติงานและรายละเอียดพิธีการ

ที่	แผนงาน	รายละเอียด	ผู้รับผิดชอบ
<b>ก่อนดำเนินงานจริง อย่างน้อย ๑ สัปดาห์</b>			
๑.	การเตรียมความพร้อม	๑. สถานที่จัดกิจกรรม ๒. รูปแบบกิจกรรม ๓. หน่วยงานหรือภาคร่วมกิจกรรม ๔. อุปกรณ์ที่จำเป็นต้องเตรียมล่วงหน้า	.....
๒.	บุคคล	๑. หัวหน้าฝ่ายพิธีการ ๒. ศาสนพิธีกร ๓. ผู้ช่วยศาสนพิธีกร ๔. ผู้มีส่วนเกี่ยวข้องในงาน เช่น เจ้าภาพจัดงาน ผู้ประสานงานในแต่ละกิจกรรม และผู้ได้รับเชิญมาร่วมกิจกรรม	.....
๓.	พิธีการที่เกิดขึ้นตามกำหนดการ	๑. พิธีเปิดโครงการ ๒. พิธีการทางพระพุทธศาสนา ๓. พิธีการเฉลิมพระเกียรติ	.....
๔.	อุปกรณ์ที่เกี่ยวข้องกับกิจกรรมต่าง ๆ	๑. อุปกรณ์พิธีการทางพระพุทธศาสนา เช่น พิธีจุดธูปเทียนบูชาพระรัตนตรัย พิธีจุดเทียนชันน้ำพระพุทธรูป พิธีทอดผ้าบังสุกุล พิธีถวายเครื่องไทยธรรม เป็นต้น ๒. อุปกรณ์เกี่ยวกับพิธีเฉลิมพระเกียรติ เช่น พุ่มทอง-พุ่มเงิน กรวยกระทงดอกไม้ธูปเทียนแพ แฟ้ม	.....

ที่	แผนงาน	รายละเอียด	ผู้รับผิดชอบ
		กล่าวถวายราชสดุดี ไมค์สำหรับกล่าวราชสดุดี เป็นต้น	
๕.	กิจกรรมที่เกี่ยวข้องในงานตามกำหนดการ	กิจกรรมอื่น ๆ ที่ไม่เกี่ยวกับฝ่ายพิธีการ แต่สัมพันธ์กับพิธีการ เช่น การลงทะเบียนรายงานตัวของผู้ที่ได้รับเชิญให้มาเข้าร่วมกิจกรรม การมอบของที่ระลึกให้แก่ผู้รับเชิญให้มาเข้าร่วมกิจกรรม เป็นต้น	.....
<b>กิจกรรม ณ วันปฏิบัติงานจริง</b>			
๑.	ประธานจตุรปูเทียนบูชาพระรัตนตรัย	<p>๑. ผู้เข้าร่วมกิจกรรมมาพร้อมเพรียงกัน ณ มณฑลพิธีครบทุกฝ่าย ผู้ช่วยศาสนพิธีกรเผด็จประธานในพิธีเพื่อให้ทราบกิจกรรมพิธีการ</p> <p>๒. ศาสนพิธีกรกล่าวนำเข้าสู่กระบวนการของกิจกรรมและแจ้งผู้เข้าร่วมกิจกรรมพร้อมเข้าสู่พิธีการทางพระพุทธศาสนา</p> <p>๓. ศาสนพิธีกรกล่าวเชิญประธานในพิธีจตุรปูเทียนบูชาพระรัตนตรัย</p> <p>๔. ผู้ช่วยศาสนพิธีกรปรากฏตัวเบื้องซ้ายและโค้งคำนับประธานในพิธี ๑ ครั้ง ถือนเทียนชนวนเดินเข้าสู่โต๊ะหมู่บูชาประจำจุดทำหน้าที่ส่งและรับเทียนชนวนให้ประธานในพิธี</p>	.....
๒.	ศาสนพิธีกรนำพากล่าวคำบูชาพระรัตนตรัย และสมาทานเบญจศีล	<p>๑. ภายหลังจากที่ประธานในพิธีได้กลับมานั่ง ณ จุดที่เหมาะสม ศาสนพิธีกรจ่านำพากล่าวคำบูชาพระรัตนตรัย และสมาทานเบญจศีล</p> <p>๒. ผู้เข้าร่วมกิจกรรมประนมมือและกล่าวคำบูชาพระรัตนตรัย และสมาทานเบญจศีล โดยพร้อมเพรียงกัน</p> <p>๓. พระสงฆ์ให้ศีล</p>	.....
๓.	พระสงฆ์ให้ศีล	<p>๑. กล่าวตามพระสงฆ์ให้ศีลโดยเริ่มตั้งแต่ การกล่าวนอบน้อมพระพุทธเจ้า การสมาทานพระรัตนตรัย ว่าเป็นที่พึ่ง และสมาทานเบญจศีล</p> <p>๒. เมื่อพระสงฆ์สรุบบุญจศีลแบ่งช่วงรับส่งออกเป็น ๓ ช่วง โดยกล่าวคำว่า “สาธุ” ดังนี้</p> <p>๒.๑ สีเลน สุกติ ยันติ รับว่า สาธุ</p> <p>๒.๒ สีเลน โภคสัมปทา รับว่า สาธุ</p> <p>๒.๓ สีเลน นิพพุตติ ยันติ ตัสมา สีลัง วิโส ทเย รับว่า สาธุ</p>	.....

ที่	แผนงาน	รายละเอียด	ผู้รับผิดชอบ
๔.	ศาสนพิธีการ อาราธนาธรรม	เมื่อรับส่งสรูปศิลปะเสร็จศาสนพิธีการจะกล่าวอาราธนาธรรมเพื่อให้พระสงฆ์ได้เมตตานุเคราะห์สวดมนต์ในกิจกรรมต่อไป	.....
๕.	พระสงฆ์สวดมนต์	๑. ประธานพระสงฆ์นำพาคณะสงฆ์สวดมนต์ โดยเริ่มตั้งแต่บทนมัสการพระพุทธเจ้า (นะโม ตัสสะ.....) เป็นต้นไป และจบด้วยบทย่อท้ายมงคลจักรวาลน้อย (ภาวะตุ สัพพะมัง คะลัง....) ๒. ผู้ร่วมกิจกรรมนั่งอยู่ในอาการอันสงบ ประนมมือ ฟังพระสงฆ์สวดมนต์	.....
๖.	ศาสนพิธีกรกล่าว คำถวายสังฆทาน	๑. ผู้ช่วยศาสนพิธีกรเตรียมความพร้อมสำหรับการเทียบไทยธรรมต่อหน้าพระสงฆ์ ๒. ศาสนพิธีกรกล่าวนำให้ทุกคนว่าตามคำถวายสังฆทาน (อิมานิ มะยัง ภันเต.....) ๓. ผู้ร่วมกิจกรรมทุกคนนั่งอยู่ในอาการอันสงบและประนมมือว่าตามศาสนพิธีกร	.....
๗.	ประธานในพิธีและผู้มีเกียรติเข้าถวายไทยธรรม	๑. ศาสนพิธีกรกล่าวแจ้งรายนามผู้เข้าถวายเครื่องไทยธรรมให้ทราบก่อนล่วงหน้า ๒. เชิญประธานในพิธีและผู้มีเกียรติเข้าถวายเครื่องไทยธรรม ๓. เมื่อประธานและผู้มีเกียรติเข้านั่งด้านหน้าพระสงฆ์ครบทุกรูปแล้วยกเครื่องไทยธรรมประเคนกับมือพระสงฆ์ และทำความเคารพ จึงลุกออกจากพื้นที่พร้อมเพรียงกัน ๔. ศาสนพิธีกรกล่าวขอบคุณประธานในพิธีและผู้มีเกียรติที่ให้เกียรติเข้าถวายเครื่องไทยธรรมแด่พระสงฆ์	.....
๘.	พระสงฆ์อนุโมทนาและกรวดน้ำรับพร	๑. เมื่อประธานในพิธีเข้าสู่ที่นั่งเหมาะสมแล้วประธานสงฆ์ทำหน้าที่อนุโมทนาเป็นภาษาบาลีว่า ยะธา วาวิระหา...เป็นการเริ่มต้นให้ทุกคนรับประนมมือหรือหากมีน้ำสำหรับกรวดน้ำก็ให้รินเทลงภาชนะได้เลย ๒. ประธานสงฆ์อนุโมทนาจบอยู่ที่คำว่า มะณีโชติระโส ยะธา. ขอให้ทุกท่านรินเทน้ำลงภาชนะให้หมด และประนมมือรับพร	.....

ที่	แผนงาน	รายละเอียด	ผู้รับผิดชอบ
		<p>๓. พระสงฆ์จะกล่าวบทให้พรพร้อมเพรียงกันว่า สัพพัตถิ เตโย.....จนถึงบทย่อทำยมงคลจักรวาลน้อย ว่า ภาวะตุ สัพพะ มังคะลัง..</p> <p>๔. ศาสนพิธีกรจะนำพาทุกคนกล่าวคำลาพระรัตนตรัยโดยพร้อมเพรียงกันว่า อะระหัง สัมมา สัมพุทโธ ภาคะวา...) เป็นอันเสร็จพิธีการ</p>	
๙.	พระสงฆ์ออกรับ บิณฑบาตผู้เข้าร่วม กิจกรรมตักบาตร พระสงฆ์	<p>๑. ศาสนพิธีกรกล่าวขอบคุณผู้เข้าร่วมกิจกรรมทุกภาคส่วนและเชิญทุกคนเข้าสู่กิจกรรมการตักบาตร</p> <p>๒. ผู้ช่วยศาสนพิธีกรย้ายเครื่องไทยธรรมไปขึ้นรถรับส่งพระสงฆ์ เตรียมอุปกรณ์และจัดระเบียบการตักบาตรให้เหมาะสมสวยงาม โดยพระสงฆ์จะแบ่งออกเป็นแถว ๆ ละไม่เกิน ๑๐ รูป</p> <p>๓. เจ้าหน้าที่อำนวยความสะดวกเท้าว้าวสารอาหารแห้งจากบาตรพระสงฆ์ เตรียมภาชนะรองรับและถุงบรรจุนำส่งวัดต่อไป</p> <p>๔. เมื่อตักบาตรครบทุกคนแล้ว ผู้ช่วยศาสนพิธีกรและเจ้าหน้าที่นำส่งอาหารบิณฑบาตตามวัดที่นิมนต์มาร่วมงาน</p>	.....
<b>กิจกรรมหลังจากดำเนินการตามแผนงานเสร็จสิ้นแล้ว</b>			
๑.	สรุปกิจกรรม	<p>๑. ทีมพิธีการทุกคนสรุปปัญหาอุปสรรคและภาพลักษณ์การปฏิบัติงาน</p> <p>๒. สะท้อนผลการปฏิบัติแต่ละฝ่ายให้มีแนวทางนำไปปรับปรุงแก้ไขต่อไป</p>	
๒.	รายงานผลการดำเนินงาน	<p>๑. เอกสารเล่มรายงาน</p> <p>๒. ภาพกิจกรรมสำหรับประชาสัมพันธ์</p>	

หมายเหตุ : อาจเปลี่ยนแปลงได้ตามความเหมาะสม

#### คณะกรรมการดำเนินการ

การดำเนินการสำหรับจัดทำคำสั่งคณะกรรมการนั้นอาจปรับเปลี่ยนได้ตามความเหมาะสม ซึ่งอยู่ที่สภาพบริบทของหน่วยงานหรือประเภทของงานพิธีการนั้น ๆ ทั้งนี้อาจเป็นการตั้งคณะกรรมการแบบภาพรวม เช่น

๑. คณะกรรมการอำนวยการ
  ๒. คณะกรรมการดำเนินงาน
  ๓. คณะกรรมการสรุปรายงานผลการดำเนินงาน
- เป็นต้น

### ขั้นตอนที่ 6 ปฏิบัติงานตามแผนการดำเนินงานที่กำหนด

การปฏิบัติงานตามแผนงานนั้นจำเป็นต้องอย่างยิ่งจะมีการตรวจสอบร่วมกันเพื่อให้การปฏิบัติงานนั้นเกิดจุดบกพร่องน้อยที่สุดและป้องกันปัญหาอันเกิดขึ้นตามมาในภายหลัง จึงจำเป็นต้องมีรูปแบบการตรวจสอบกันและกันเองในทีมสำหรับการปฏิบัติงานตามแผนการดำเนินงานดังนี้

ที่	กิจกรรม	รายละเอียดของกิจกรรม	ผู้รับผิดชอบ	ผลการประเมิน		ข้อเสนอแนะ แนวทาง แก้ไข
				ผ่าน	ปรับปรุง	
๑.	ประธานจุด รูปเทียน บูชาพระ รัตนตรัย	๑. ผู้เข้าร่วมกิจกรรมมาพร้อม เพรียงกัน ณ มณฑลพิธีครบทุก ฝ่าย ผู้ช่วยศาสนพิธีกรเผด็จ ประธานในพิธีเพื่อให้ทราบ กิจกรรมพิธีการ ๒. ศาสนพิธีกรกล่าวนำเข้าสู่ กระบวนการของกิจกรรมและ แจ้งผู้เข้าร่วมกิจกรรมพร้อมเข้าสู่ พิธีการทางพระพุทธศาสนา ๓. ศาสนพิธีกรกล่าวเชิญประธาน ในพิธีจุดรูปเทียนบูชาพระ รัตนตรัย ๔. ผู้ช่วยศาสนพิธีกรปรากฏตัว เบื้องซ้ายและโค้งคำนับประธาน ในพิธี ๑ ครั้ง ถือนเทียนชนวนเดิน เข้าสู่โต๊ะหมู่บูชาประจำจุดทำ หน้าที่ส่งและรับเทียนชนวนให้ ประธานในพิธี				
๒.	ศาสนพิธีกร นำพากล่าว คำบูชาพระ รัตนตรัย และ สมาทาน เบญจศีล	๑. ภายหลังจากที่ประธานในพิธี ได้กลับมานั่ง ณ จุดที่เหมาะสม ศาสนพิธีกรจ่านำพากล่าวคำบูชา พระรัตนตรัย และสมาทานเบญจ ศีล ๒. ผู้เข้าร่วมกิจกรรมประนมมือ และกล่าวคำบูชาพระรัตนตรัย และสมาทานเบญจศีล โดยพร้อม เพรียงกัน ๓. พระสงฆ์ให้ศีล				



ที่	กิจกรรม	รายละเอียดของกิจกรรม	ผู้รับผิดชอบ	ผลการประเมิน		ข้อเสนอแนะ แนวทาง แก้ไข
				ผ่าน	ปรับปรุง	
๓.	พระสงฆ์ให้ ศีล	๑. กล่าวตามพระสงฆ์ให้ศีลโดย เริ่มตั้งแต่ การกล่าววนอบน้อม พระพุทธรูป การสมาทานพระ รัตนตรัยว่าเป็นที่พึ่ง และ สมาทานเบญจศีล ๒. เมื่อพระสงฆ์สรุบบุญจศีลแบ่ง ช่วงรับส่งออกเป็น ๓ ช่วง โดย กล่าวคำว่า “สาธุ” ดังนี้ ๒.๑ สีเลน สุคติ ยันติ รับว่า สาธุ ๒.๒ สีเลน โภคสัมปทา รับว่า สาธุ ๒.๓ สีเลน นิพพุตติ ยันติ ตัสมา สีลัง วิโส ทเย รับว่า สาธุ				
๔.	ศาสนพิธี การ อาราธนา ธรรม	เมื่อรับส่งสรุบบุญจศีลเสร็จศาสนพิธีกร จะกล่าวอาราธนาธรรมเพื่อให้ พระสงฆ์ได้เมตตาอนุเคราะห์สวด มนต์ในกิจกรรมต่อไป				
๕.	พระสงฆ์ สวดมนต์	๑. ประธานพระสงฆ์นำพาคณะ สงฆ์สวดมนต์ โดยเริ่มตั้งแต่บท นมัสการพระพุทธรูป (นะโม ตัส สะ.....) เป็นต้นไป และจบด้วยบทย่อทำยมงคล จักรวาลน้อย (ภาวะตุ สัพพะมัง คะลัง....) ๒. ผู้ร่วมกิจกรรมนั่งอยู่ในอาการ อันสงบ ประนมมือฟังพระสงฆ์ สวดมนต์				
๖.	ศาสนพิธีกร กล่าวคำ ถวาย สังฆทาน	๑. ผู้ช่วยศาสนพิธีกรเตรียมความ พร้อมสำหรับการเทียบไทยธรรม ต่อหน้าพระสงฆ์ ๒. ศาสนพิธีกรกล่าวนำให้ทุกคน ว่าตามคำถวายสังฆทาน (อิมานิ มะยัง ภันเต.....)				

ที่	กิจกรรม	รายละเอียดของกิจกรรม	ผู้รับผิดชอบ	ผลการประเมิน		ข้อเสนอแนะ แนวทาง แก้ไข
				ผ่าน	ปรับปรุง	
		๓. ผู้ร่วมกิจกรรมทุกคนนั่งอยู่ใน อาการอันสงบและประนมมือว่า ตามศาสนพิธีกร				
๗.	ประธานใน พิธีและผู้มี เกียรติเข้า ถวายไทย ธรรม	๑. ศาสนพิธีกรกล่าวแจ้งรายนาม ผู้เข้าถวายเครื่องไทยธรรมให้ ทราบก่อนล่วงหน้า ๒. เชิญประธานในพิธีและผู้มี เกียรติเข้าถวายเครื่องไทยธรรม ๓. เมื่อประธานและผู้มีเกียรติเข้า นั่งด้านหน้าพระสงฆ์ครบทุกรูป แล้วยกเครื่องไทยธรรมประเคน กับมือพระสงฆ์ และทำความ เคารพ จึงลุกออกจากพื้นที่พร้อม เพรียงกัน ๔. ศาสนพิธีกรกล่าวขอบคุณ ประธานในพิธีและผู้มีเกียรติที่ให้ เกียรติเข้าถวายเครื่องไทยธรรม แต่พระสงฆ์				
๘.	พระสงฆ์ อนุโมทนา และ กรวดน้ำรับ พร	๑. เมื่อประธานในพิธีเข้าสู่ที่นั่ง เหมาะสมแล้ว ประธานสงฆ์ผู้ทำ หน้าที่อนุโมทนาเป็นภาษาบาลีว่า ยะถา วาริวะหา...เป็นการเริ่มต้น ให้ทุกคนรับประนมมือหรือหากมี น้ำสำหรับกรวดน้ำก็ให้รินเทลง ภาชนะได้เลย ๒. ประธานสงฆ์อนุโมทนาจบอยู่ ที่คำว่า มะณีโชติ ระโส ยะถา. ขอให้ทุกท่านรินเทน้ำลงภาชนะ ให้หมด และประนมมือรับพร ๓. พระสงฆ์จะกล่าวบทให้พร พร้อมเพรียงกันว่า สัพพี ตีโย..... จนถึงบทย่อท้ายมงคลจักรวาล น้อย ว่า ภาวะตุ สัพพะ มังคะลิ่ง..				

ที่	กิจกรรม	รายละเอียดของกิจกรรม	ผู้รับผิดชอบ	ผลการประเมิน		ข้อเสนอแนะ แนวทาง แก้ไข
				ผ่าน	ปรับปรุง	
		๔. ศาสนพิธีกรจะนำพาทุกคน กล่าวคำลาพระรัตนตรัยโดย พร้อมเพียงกันว่า อะระหัง สัมมา สัมพุทโธ ะคะ วา...) เป็นอันเสร็จพิธีการ				
๙.	พระสงฆ์ ออกรับ บิณฑบาต ผู้เข้าร่วม กิจกรรมตัก บาตร พระสงฆ์	๑. ศาสนพิธีกรกล่าวขอบคุณ ผู้เข้าร่วมกิจกรรมทุกภาคส่วน และเชิญทุกคนเข้าสู่กิจกรรมการ ตักบาตร ๒. ผู้ช่วยศาสนพิธีกรย้ายเครื่อง ไทยธรรมไปขึ้นรถรับส่งพระสงฆ์ เตรียมอุปกรณ์และจัดระเบียบ การตักบาตรให้เหมาะสมสวยงาม โดยพระสงฆ์จะแบ่งออกเป็นแถว ๆ ละไม่เกิน ๑๐ รูป ๓. เจ้าหน้าที่อำนวยความสะดวก เทข้าวสารอาหารแห้งจากบาตร พระสงฆ์ เตรียมภาชนะรองรับ และถุงบรรจุนำส่งวัดต่อไป ๔. เมื่อตักบาตรครบทุกคนแล้ว ผู้ช่วยศาสนพิธีกรและเจ้าหน้าที่ นำส่งอาหารบิณฑบาตตามวัดที่ นิมนต์มาร่วมงาน				

### ขั้นตอนที่ 7 สรุปผลการดำเนินงานจัดทำข้อเสนอแนะสร้างแนว ปฏิบัติงานที่ดีสำหรับมาตรฐานงานพิธีการทางพระพุทธศาสนา

เมื่อสรุปผลการดำเนินการได้ตามแผนงานที่กำหนดไว้และสามารถปฏิบัติภาระกิจครบตาม  
กระบวนการพิธีการเรียบร้อยแล้ว จะต้องนำผลการปฏิบัติในแต่ละครั้งมาสร้างเป็นองค์ความรู้เพื่อใช้  
สำหรับการถ่ายทอดความรู้ให้ทีมพิธีการได้ทราบและได้แนวปฏิบัติที่ดีสำหรับการปฏิบัติงานต่อไป สามารถ  
สรุปแนวปฏิบัติที่ดีได้ดังนี้

### แนวปฏิบัติที่ดีสำหรับการเตรียมการและการปฏิบัติงานศาสนพิธี

เมื่อถึงกำหนดวันพิธีผู้ที่มีหน้าที่รับผิดชอบในการเป็นผู้ดำเนินการพิธีควรมีการจัดเตรียมและแบ่งงานให้ผู้ร่วมปฏิบัติงานในพิธีต่าง ๆ ให้ชัดเจน ใครทำอะไร ที่ไหน อย่างไร ควรมีการตรวจสอบความพร้อมของอุปกรณ์เครื่องใช้ให้พร้อมตลอดเวลา เช่น เครื่องสักการบูชาพระรัตนตรัยพระพุทธรูป เทียนชนวน การอาราธนาศีล อาราธนาธรรม สิ่งต่าง ๆ เหล่านี้ผู้ทำหน้าที่เป็นศาสนพิธีกร และพิธีกรผู้ช่วยจะต้องช่วยกันดูแลการเตรียมงานและการปฏิบัติให้เป็นไปด้วยความเรียบร้อย

#### การเตรียมการของศาสนพิธี

เมื่อมีการปรึกษาหารือและมีข้อตกลงกันเป็นที่เรียบร้อยแล้ว ในการจัดพิธีเนื่องในโอกาสต่าง ๆ นั้น ผู้ที่ได้รับมอบหมายให้ทำหน้าที่ในการเป็นผู้ดำเนินกิจกรรมจะต้องมีการเตรียมการ ดังนี้

๑. การจัดเตรียมสถานที่
๒. การจัดเตรียมอุปกรณ์
๓. การจัดเตรียมบุคลากร
๔. การจัดเตรียมกำหนดการ

#### ๑. การจัดเตรียมสถานที่

กิจกรรมแรกของผู้ดำเนินกิจกรรมจะต้องคำนึงถึง คือ การจัดเตรียมสถานที่ ต้องคำนึงถึงความเหมาะสมของสถานที่ เช่น งานที่จะจัดเป็นงานพิธีใด งานมงคล หรืองานอวมงคล สถานที่นั้นมีความเหมาะสมกับการจัดพิธีหรือไม่เพียงใดซึ่งจะได้มีการวางแผนในการจัดกิจกรรม และปฏิบัติได้เหมาะสมกับสถานที่ โดยมีหลักการพิจารณา ดังนี้

- ๑.๑ เหมาะสมกับการที่จะใช้เป็นสถานที่จัดพิธีนั้นหรือไม่
- ๑.๒ กว้างขวาง เพียงพอกับการรองรับผู้ร่วมพิธี
- ๑.๓ สะอาด สะดวก ปลอดภัย
- ๑.๔ ไม่มีเสียงรบกวน

#### ๒. การเตรียมอุปกรณ์

การเตรียมอุปกรณ์เป็นสิ่งจำเป็นของการจัดพิธีต่าง ๆ ซึ่งผู้ทำหน้าที่จัดพิธีจะต้องมีความรู้ความเข้าใจเกี่ยวกับพิธีการหรือพิธีกรรมต่าง ๆ เช่น วัตถุประสงค์ของการจัดศาสนพิธีเป็นงานมงคลงานอวมงคล หรืองานมงคลพร้อมกับงานอวมงคล และงานมงคลนั้นเป็นงานมงคลที่จะต้องใช้อุปกรณ์ในพิธีเป็นการเฉพาะอย่างไร เช่น งานมงคลสมรส งานวางศิลาฤกษ์เป็นต้นอุปกรณ์หลักที่ใช้ในงานศาสนพิธี

- ๒.๑ โต๊ะหมู่บูชา, พระพุทธรูป, แท่นกราบ
- ๒.๒ แจกันดอกไม้หรือ พานพุ่ม
- ๒.๓ กระจกธูป, เชิงเทียน
- ๒.๔ ธูป เทียน บูชาพระ
- ๒.๕ เทียนชนวน
- ๒.๖ ที่กรวดน้ำ
- ๒.๗ สำลี กรรไกร เชื้อชนวน (น้ำมันเบนซิน + เทียนขี้ผึ้ง) ธูป เทียน
- ๒.๘ ใบปวารณา และจตุปัจจัยไทยธรรม
- ๒.๙ เครื่องขยายเสียงพร้อมอุปกรณ์

๒.๑๐ เครื่องรับรองพระสงฆ์ เช่น น้ำร้อน น้ำเย็น อาสนะหรือพรมนั่ง เสื่อ หมอนพิงกระดาด ขี้ดมือ กระโถน

### ๓. การเตรียมบุคลากร

การเตรียมบุคลากร เป็นการแสดงถึงความพร้อมของผู้จัดงานพิธีต่าง ๆ เพื่อความสะดวกในการติดต่อประสานงาน เป็นการแบ่งหน้าที่รับผิดชอบในแต่ละส่วน สามารถตรวจสอบได้ว่านิมนต์พระสงฆ์หรือยัง นิมนต์จำนวนเท่าใด ใครเป็นประธาน ใครรับภารกิจส่วนใด ใครเป็นพิธีกรหรือใครทำหน้าที่ศาสนพิธีกร เป็นต้น รวมทั้งสามารถตรวจสอบจุดบกพร่องของงานได้ด้วย

พระสงฆ์ การนิมนต์พระสงฆ์ ควรเขียนเป็นหนังสือ หรือภาษาทางราชการ เรียกว่า “การวางฎีกา นิมนต์พระสงฆ์” เพื่อถวายพระสงฆ์ถือไว้เป็นหลักฐาน ซึ่งประกอบด้วยข้อความสำคัญเพื่อให้พระสงฆ์ทราบ ว่า นิมนต์งานพิธีใด วัน เวลา และสถานที่ในการประกอบพิธีควรแจ้งให้ชัดเจน ส่วนจำนวนพระสงฆ์ที่นิมนต์ในแต่ละพิธีนั้น ฆราวาสได้กำหนดจำนวนข้างมาก แต่มีกำหนดจำนวนข้างน้อยไว้คือ ไม่ต่ำกว่า ๕ รูป ๗ รูป ๙ รูป และ ๑๐ รูป เพื่อจะได้ครบองค์คณะสงฆ์ส่วนงานพระราชพิธีหรือพิธีของทางราชการนิมนต์พระสงฆ์ ๑๐ รูป ทั้งงานมงคลและงานอวมงคล แต่ถ้าหากเป็นพิธีบำเพ็ญกุศลสวดพระอภิธรรมศพประจำคืนนั้น จะนิมนต์พระสงฆ์สวดพระอภิธรรม จำนวน ๔ รูป

ประธานพิธี คือ บุคคลที่เจ้าภาพเชิญมาเป็นเกียรติแก่งานพิธีเพื่อทำหน้าที่เป็นประธานในพิธีซึ่งมีทั้งแบบเป็นทางการคือ มีการเชิญโดยแจ้งให้ผู้ที่เป็นประธานทราบล่วงหน้าอย่างเป็นทางการและแบบไม่เป็นทางการ คือ การเชิญผู้ที่มาร่วมงานทำหน้าที่เป็นประธาน โดยไม่มีการแจ้งให้ทราบล่วงหน้า ซึ่งถ้าไม่เป็นทางการก็ไม่สู้กระไรนัก แต่หากเป็นทางการควรมีการจัดเตรียมสถานที่ให้เหมาะสมกับฐานะของผู้ที่เชิญมาเป็นประธานในพิธีเช่น การจัดที่นั่ง การต้อนรับ การจัดเตรียมเครื่องรับรอง เป็นต้น อันเป็นการแสดงออกถึงการให้เกียรติแก่ผู้ที่รับเชิญมาทำหน้าที่เป็นประธานในพิธีนั้นๆ ด้วย และควรแจ้งกำหนดการของพิธีให้ผู้ทำหน้าที่เป็นประธานได้ทราบ

ศาสนพิธีกร คือ ผู้ทำหน้าที่เป็นผู้ดำเนินการพิธีทางศาสนา ซึ่งมีความรอบรู้ในด้านพิธีการต่าง ๆ ทำหน้าที่ควบคุม ปฏิบัติการ จัดการ และประสานงานระหว่างผู้ร่วมปฏิบัติงานพิธีตลอดจนถึงการให้คำแนะนำ ให้คำปรึกษาในการดำเนินกิจกรรมพิธีทางพระพุทธศาสนาได้อย่างชัดเจนและถูกต้องตามโบราณประเพณีที่ได้มีการสืบทอดกันมา

ผู้ร่วมงาน คือ ผู้ที่เจ้าภาพเชิญมาร่วมเป็นเกียรติแก่พิธีดำเนินกิจกรรมในพิธีร่วมกัน เช่นร่วมฟังพระสงฆ์แสดงพระธรรมเทศนา เจริญพระพุทธมนต์ เจ้าภาพควรประมาณจำนวนผู้ที่รับเชิญมาร่วมกิจกรรมให้เหมาะสมกับสถานที่ ควรกำหนดผู้ที่คอยต้อนรับผู้ร่วมงาน กำหนดสถานที่นั่งสำหรับผู้เป็นประธานของที่ระลึก เป็นต้น ถ้าบุคคลที่เชิญเป็นผู้ใหญ่ เจ้าภาพควรกำหนดให้ชัดเจนว่า ใครนั่งตรงไหน อย่างไร เนื่องจากเมื่อผู้รับเชิญนั่งเรียบร้อยแล้ว ถ้ามีการเคลื่อนย้ายที่นั่งในภายหลัง ผู้รับเชิญจะเสียความรู้สึกที่ดีในการเข้าร่วมกิจกรรม

### ๔. การเตรียมกำหนดการ

กำหนดการ คือ เอกสารที่จัดทำขึ้นเพื่อบอกลักษณะของงาน เป็นต้นว่า งานอะไรใครเป็นประธาน สถานที่ วัน เวลา ในการจัดงาน ลำดับขั้นตอนของงาน การแต่งกาย เพื่อให้ผู้เข้าร่วมในพิธีมีความเข้าใจตรงกันและทราบขั้นตอนพิธีกำหนดการมี ๔ ประเภท คือ ๑) หมายกำหนดการ ๒) หมายรับสั่ง ๓) พระราชกิจ ๔) กำหนดการ

หมายกำหนดการ เป็นเอกสารแจ้งกำหนดขั้นตอนของงานพระราชพิธีโดยเฉพาะลักษณะของเอกสารจะต้องอ้างพระบรมราชโองการ คือ ขึ้นต้นด้วยข้อความว่า “นายกรัฐมนตรีหรือเลขาธิการ

พระราชวังรับพระบรมราชโองการเหนือเกล้าฯสั่งว่า...” เสมอไป และในทางปฏิบัติเจ้าหน้าที่จะต้องส่งต้นหมายกำหนดการดังกล่าวนี้ เสนอนายกรัฐมนตรีหรือเลขาธิการพระราชวังลงนามรับสนองพระบรมราชโองการ การประสานกำหนดการเมื่อดำเนินการจัดทำกำหนดการเสร็จเรียบร้อยแล้วผู้ดำเนินการจะต้องแจ้งกำหนดการให้ผู้เกี่ยวข้องทราบกำหนดการก่อนถึงงานพิธีเช่น การนิมนต์พระสงฆ์ประธานพิธีผู้ที่รับผิดชอบในการประชาสัมพันธ์งาน ศาสนพิธีกร และผู้ร่วมปฏิบัติงาน เพื่อจะได้ทราบลักษณะขั้นตอนและแนวการปฏิบัติงาน การปฏิบัติตามกำหนดการ เมื่อมีกำหนดการแล้ว ผู้ร่วมกิจกรรมในพิธีนั้น ๆ ต้องยึดกำหนดการเป็นหลัก เมื่อมีการตัดทอนเพิ่มเติม หรือสลับขั้นตอนในการปฏิบัติงาน หรือหากมีกรณีฉุกเฉินและปรับเปลี่ยนกำหนดการจะต้องมีการติดต่อประสานงาน เพื่อให้ผู้ปฏิบัติงานร่วมกันได้รับรู้หากเกิดปัญหาในการปฏิบัติงานศาสนพิธีจะต้องตัดสินใจแก้ไขปัญหาที่เกิดขึ้น และแจ้งผู้เกี่ยวข้องทุกฝ่ายได้รับทราบทันที

การประสานกำหนดการเมื่อดำเนินการจัดทำกำหนดการเสร็จเรียบร้อยแล้วผู้ดำเนินการจะต้องแจ้งกำหนดการให้ผู้เกี่ยวข้องทราบกำหนดการก่อนถึงงานพิธีเช่น การนิมนต์พระสงฆ์ประธานพิธีผู้ที่รับผิดชอบในการประชาสัมพันธ์งาน ศาสนพิธีกร และผู้ร่วมปฏิบัติงาน เพื่อจะได้ทราบลักษณะขั้นตอนและแนวการปฏิบัติงาน

การปฏิบัติตามกำหนดการ เมื่อมีกำหนดการแล้ว ผู้ร่วมกิจกรรมในพิธีนั้น ๆ ต้องยึดกำหนดการเป็นหลัก เมื่อมีการตัดทอนเพิ่มเติม หรือสลับขั้นตอนในการปฏิบัติงาน หรือหากมีกรณีฉุกเฉินและปรับเปลี่ยนกำหนดการจะต้องมีการติดต่อประสานงาน เพื่อให้ผู้ปฏิบัติงานร่วมกันได้รับรู้หากเกิดปัญหาในการปฏิบัติงานศาสนพิธีจะต้องตัดสินใจแก้ไขปัญหาที่เกิดขึ้น และแจ้งผู้เกี่ยวข้องทุกฝ่ายได้รับทราบทันที

### **การเตรียมการก่อนการปฏิบัติงานศาสนพิธี**

#### **๑. การปูลาดสถานที่**

การจัดปูลาดพื้นที่ด้วยเครื่องปูลาด เช่น พรหมหรือเสื่อ สำหรับจัดเป็นอาสนสงฆ์และที่สำหรับแขกที่มาร่วมงาน การปูลาดสถานที่ควรคำนึงถึงความเหมาะสมและความสวยงามด้วยถ้าเครื่องปูลาดมีมากสามารถปูให้เต็มสถานที่ที่ประกอบพิธีได้ควรเลือกคัดดูสีสีนฐาน ลวดลายและขนาดให้เหมาะสม การปูให้ปูลำดับลดหลั่นกันไป คือ การปูลาดตรงบริเวณรอยต่อระหว่างพรหมหรือเสื่อ ต้องให้ด้านสูงทับด้านต่ำ อย่าให้ด้านต่ำทับด้านสูง ให้กำหนดทางด้านพระพุทธรูปและพระสงฆ์ประดิษฐานอยู่เป็นด้านสูงเพราะตามคตินิยมโดยทั่วไป เป็นการแสดงถึงความเคารพกันของสังคมไทย ผู้ใหญ่นั่งสูงกว่าผู้น้อย ผู้น้อยไม่นั่งสูงกว่าผู้ใหญ่ พระภิกษุนั่งตามลำดับอาวุโส คือพรรษาหรือสมณศักดิ์แล้วแต่กรณีของงานพิธีนั้น ๆ

#### **๒. การตั้งโต๊ะหมู่บูชาในงานศาสนพิธี**

การตั้งโต๊ะหมู่บูชา ตั้งเพื่อเป็นที่ประดิษฐานพระพุทธรูป พร้อมทั้งเครื่องบูชาตามคตินิยมของชาวพุทธ ซึ่งปรากฏในพุทธประวัติว่า เมื่อพุทธบริษัทมีความประสงค์จะบำเพ็ญกุศลอย่างหนึ่งอย่างใด มักจะนิมนต์พระสงฆ์โดยมีพระพุทธรูปเจ้าเสด็จมาเป็นประธานสงฆ์ในการบำเพ็ญกุศลนั้น ๆ ดังนั้น เพื่อให้มีความสมบูรณ์ในพระรัตนตรัย คือ พระพุทธรูป พระธรรม และพระสงฆ์ ในการจัดงานที่เกี่ยวกับศาสนพิธีทางพระพุทธศาสนา พุทธศาสนิกชนจึงนิยมอัญเชิญพระพุทธรูปมาประดิษฐานเป็นนิมิตรแทนพระองค์สมเด็จพระสัมมาสัมพุทธเจ้าในพิธีนั้น ๆ ซึ่งต่อมาก็ถือว่าโต๊ะหมู่บูชาเป็นที่ประดิษฐานของสิ่งที่เคารพบูชาของสังคมไทย และเป็นองค์ประกอบของเครื่องมนัสการบูชาในปัจจุบันจึงได้มีการจัดตั้งโต๊ะหมู่บูชาเพื่อวัตถุประสงค์อื่น แต่ทั้งนี้ก็เป็นไปด้วยความเคารพสักการบูชาในสิ่งที่นำมาประดิษฐานบนโต๊ะหมู่บูชาทั้งสิ้น ผู้ที่ทำหน้าที่ศาสนพิธีกรจึงควรมีความรู้และความเข้าใจในการจัดโต๊ะหมู่บูชา เช่น พิธีใดควรจัดอย่างไร ใช้

โตะหมู่ชุดใด หมู่ ๕ หมู่ ๗ หรือ หมู่ ๘ เครื่องประกอบบนโตะหมู่มีอะไรบ้าง ซึ่งสิ่งต่าง ๆ เหล่านี้ต้องดูความเหมาะสมของสถานที่และพิธีที่จะจัดกิจกรรม

๒.๑ การตั้งโตะหมู่บูชา นิยมตั้งไว้ด้านขวามือของพระสงฆ์ แต่ถ้าสถานที่ไม่อำนวยก็อนุโลมให้ตั้งไว้ทางด้านซ้ายมือของพระสงฆ์ได้ควรพิจารณาให้เหมาะสมกับสถานที่ ไม่ควรวางไว้ในตำแหน่งที่ต้องใช้เป็นทางเดินผ่านไปมา ซึ่งการบำเพ็ญกุศลทางพระพุทธศาสนามีการจัดตั้งโตะหมู่บูชา เช่น งานกุศลพิธี และงานบุญพิธี

งานกุศลพิธีคือ พิธีกรรมต่าง ๆ อันเกี่ยวข้องด้วยการอบรมเพื่อให้เกิดความดีงามทางพระพุทธศาสนาเฉพาะตัวบุคคล รวมทั้งการปฏิบัติศาสนพิธีของพระสงฆ์

งานบุญพิธีคือ พิธีกรรมที่พุทธศาสนิกชนปรารถนาทำความดีเนื่องด้วยประเพณีในครอบครัว หรือ ประเพณีที่เกี่ยวกับวิถีชีวิตของคนทั่วไป ทั้งที่เป็นงานมงคล หรืองานอวมงคลซึ่งมีการตั้งโตะหมู่บูชาแบบประยุกต์ไม่เต็มรูปแบบ

การจัดโตะหมู่บูชา ให้ประดิษฐานพระพุทธรูปไว้ที่โตะหมู่'ตัว'สูงสุด และไม่ควรถังเครื่องบูชาใด ๆ ไว้บนโตะหมู่'ตัว'เดียวกับที่ประดิษฐานพระพุทธรูป สมเด็จพระมหาธีรราชเจ้า (วิน ธรรมสารเถร) ได้กล่าวไว้ว่า “เนื่องจากพระพุทธ พระธรรม และพระสงฆ์ เป็นสิ่งที่ควรกระทำความยำเกรงให้เกิดแก่ผู้ที่เป็นพุทธศาสนิกชนให้หนัก เพราะมีค่ามาก เพราะเห็นได้ยาก เป็นสิ่งที่สะสมได้เฉพาะคนดีถ้าพุทธศาสนิกชนทำมั่งง่ายกับพระรัตนตรัยก็จะเป็นพระรัตนตรัย” สำหรับในงานพิธีทั่วไปนิยมใช้พระพุทธรูปปางสมาธิเป็นพระบูชา ไม่นิยมปางประทับยืนหรือปางไสยาสน์ แต่ถ้าเป็นงานพิธีทำบุญวันเกิดหรือทำบุญอายุ นิยมใช้พระพุทธรูปปางประจำวันเกิดของเจ้าของงาน

การจัดเครื่องบูชาตามที่นิยมใช้กันมีหลากหลายแตกต่างกันตามความเหมาะสม เช่น โตะหมู่ชุด โตะเดี่ยว เป็นต้น การจัดเครื่องสักการบูชาเล็กน้อยให้จัดตามความเหมาะสมกับสถานที่และฐานะของเจ้าภาพ พิธีใหญ่หรือพิธีเล็กแต่สิ่งที่ถือเป็นเครื่องสักการบูชาหลัก มีอยู่ ๓ ประการคือ

(๑) รูป ใช้ ๓ ดอก ปักเรียงกันเป็นหน้ากระดานในลักษณะตั้งตรงไว้ในกระถางรูป เนื่องจากเป็นความเชื่อของบรรพบุรุษมาแต่โบราณว่า ควันเป็นสิ่งที่บาลยตัวสู่อากาศเบื้องบนแล้วจะหายไป ควันที่จางหายไปนี้อาจจะเป็นสื่อนำไปสู่สิ่งที่ตนเคารพนับถือบูชาได้ไม่ว่าจะอยู่ ณ ที่ใด

(๒) เทียน ใช้ ๒ เล่ม ตั้งไว้ที่โตะหมู่บูชาตัวเดียวกับกระถางรูป ด้านซ้ายและด้านขวาของกระถางรูป อย่างละ ๑ เล่ม ซึ่งหมายถึง การให้ความสว่างในทางธรรมแก่ มนุษย์ หรือเป็นสัญลักษณ์ของสิ่งที่เคารพนับถือ

(๓) ดอกไม้ นิยมจัดเป็นแจกันหรือพานพุ่ม ไม่น้อยกว่า ๒ แจกัน หรือ ๒ พาน ซึ่งเป็นสิ่งที่ก่อให้เกิดความหอม และมีสีอันสวยงาม อันหมายถึง ทุกคนไม่มีใครรังเกียจคนที่มีคุณธรรมความดีย่อมมีแต่คนสรรเสริญยกย่องนับถือ

### แนวปฏิบัติที่ดีการใช้คำกล่าวทักทายในงานพิธีการทางพระพุทธศาสนา

งานพิธีการทางพระพุทธศาสนา เป็นงานหรือกิจกรรมที่หน่วยงานจัดขึ้นและมีความเกี่ยวเนื่องกับระเบียบพิธีการทางพระพุทธศาสนา มีความสัมพันธ์เกี่ยวเนื่องด้วยพระสงฆ์และบุคคลทั่วไป งานพิธีการทางพระพุทธศาสนานั้นจะมีรายละเอียดกิจกรรมในกำหนดการที่สำคัญ เช่น ๑) พิธีเปิด ๒) พิธีกรรมทางพระพุทธศาสนา ๓) พิธีถวายไทยธรรม สำหรับศาสนพิธีกรในพิธีการนั้นจำเป็นต้องเตรียมการทุกขั้นตอนประสานกับทุกฝ่ายและกำกับพิธีการให้เป็นไปตามขั้นตอนที่ได้เตรียมไว้ก่อนแล้ว เป็นบุคคลที่รับผิดชอบด้านพิธีการ มีหน้าที่ดำเนินรายการให้เป็นไปตามขั้นตอนที่เตรียมไว้แล้ว พิธีกรจึงมีหน้าที่หรือบทบาทเป็น

ผู้นำด้านพิธีการ เป็นผู้ควบคุมหรือกำกับรายการภาคพิธีการตามกำหนดการ เป็นผู้ทำหน้าที่ตามกำหนดการเท่านั้นไม่ทำนอกรายการ เป็นผู้สร้างบรรยากาศให้เป็นพิธีการ และควบคุมบรรยากาศพิธีการ เป็นผู้พูดคนแรกและคนสุดท้ายในพิธีการ เป็นผู้ถูกมองว่า มีความรู้ทุกอย่างเกี่ยวกับพิธีการนั้น ๆ ดังนั้นผู้ปฏิบัติหน้าที่ศาสนพิธีกรจำเป็นต้องจัดระเบียบตนเองดังนี้

๑. ตรวจสอบอุปกรณ์ในการใช้งานให้เกิดความพร้อม
๒. กำหนดจุดหรือตำแหน่งการดำเนินกิจกรรมต่าง ๆ ให้เหมาะสม
๓. ประสานผู้เข้าร่วมกิจกรรมและชี้แจงรายละเอียดให้ทราบล่วงหน้าก่อนพิธีการจะเริ่ม

ดังนั้นศาสนพิธีกรในพิธีการทางพระพุทธศาสนาจำเป็นต้องมีองค์ความรู้เกี่ยวกับมารยาทการทักทายของงานพิธีการทางพระพุทธศาสนา เข้าใจในหลักการใช้คำทักทายที่เหมาะสมดังนี้

๑. การกล่าวทักทายอย่างเป็นทางการ เป็นคำแรกที่จำเป็นต้องกล่าวก่อนดำเนินการตามกำหนดการในงานพิธีนั้น ๆ สำหรับการทักทายจะต้องคำนึงถึงผู้ร่วมกิจกรรม คือ ถ้าเป็นการกล่าวทักทายในโอกาสที่มีพระสงฆ์เข้าร่วมกิจกรรมด้วย จะต้องกล่าวทักทายพระสงฆ์ก่อนเป็นอันดับแรก และตามด้วยประธานในพิธีและผู้มีเกียรติที่รับเชิญมาร่วมกิจกรรม ตลอดทั้งผู้ร่วมกิจกรรมในงานพิธีนั้น ๆ ดังนี้

๑.๑ คำกล่าวที่ใช้กล่าวทักทายขึ้นต้นสำหรับกล่าวทักทายพระสงฆ์ นิยมใช้คำว่า นมัสการพระคุณเจ้า หรือนมัสการท่านพระ.....หรือท่านเจ้าอาวาสวัด/เจ้าคณะ.....(ราชทินนามหรือตำแหน่งทางการปกครองของคณะสงฆ์)

๑.๒ คำกล่าวที่ใช้กล่าวทักทายขึ้นต้นประธานในพิธีและผู้มีเกียรติที่รับเชิญมาร่วมกิจกรรม ใช้คำว่า “เรียน” ระบุชื่อและตำแหน่ง เช่น เรียนผู้ช่วยศาสตราจารย์ฉลอง สุขทอง อธิการบดีมหาวิทยาลัยราชภัฏสุรินทร์ เป็นต้น และตามด้วยผู้มีเกียรติที่ได้รับเชิญมาร่วมกิจกรรม

ข้อควรระวังสำหรับศาสนพิธีกรในกรณีใช้ “เรียน” กับ “กราบเรียน” มีลักษณะการใช้ที่แตกต่างกัน คือ บุคคลทั่วไปใช้คำว่า “เรียน” ส่วนคำว่า “กราบเรียน” นั้นใช้สำหรับบุคคลสำคัญที่ต้องใช้คำขึ้นต้นว่า “กราบเรียน” ดังนั้น “กราบเรียน” หากเป็นทางการหรือหนังสือราชการ แล้วใช้กับบุคคลสำคัญ คือ ประธานองคมนตรี นายกรัฐมนตรี ประธานรัฐสภา ประธานสภาผู้แทนราษฎร ประธานวุฒิสภา ประธานศาลฎีกา ประธานศาลรัฐธรรมนูญ ประธานศาลปกครองสูงสุด ประธานกรรมการการเลือกตั้ง ประธานกรรมการสิทธิมนุษยชนแห่งชาติ ประธานกรรมการป้องกันและปราบปรามการทุจริตแห่งชาติ ประธานกรรมการตรวจเงินแผ่นดิน ประธานผู้ตรวจการแผ่นดินหรือผู้ตรวจการแผ่นดิน อัยการสูงสุด และรัฐบุรุษ ในจำนวน ๑๔ ตำแหน่งที่กล่าวมาข้างต้นนั้นเป็นผู้ทำหน้าที่ประธานในพิธีการจะใช้คำว่า “กราบเรียน”

๒. การกล่าวทักทายอย่างไม่เป็นทางการ เป็นการผสมผสานกับวัฒนธรรมประเพณีหรือความเชื่ออื่น ๆ ที่อาจนำมาประยุกต์ใช้ในพิธีการ เช่น การนำเอากลอนมาใช้ประกอบก่อนกล่าวทักทาย การใช้ภาษาท้องถิ่นมาประกอบการทักทาย เป็นต้น

ตัวอย่างการใช้กลอนประกอบก่อนกล่าวทักทาย ส่วนใหญ่ใช้สำหรับกล่าวทักทายพระสงฆ์

-คารวะพระพุทธผู้สูงล้ำ คารวะพระธรรมผู้สูงเลิศ คารวะพระสงฆ์ผู้ประเสริฐ ก่อกำเนิดเกิดเป็นพระรัตนตรัย

-ขอนอบน้อมต่อองค์สมเด็จพระสัมมาสัมพุทธเจ้า ถวายความเคารพแด่พระคุณเจ้าทุกรูป



คำทักทายบางคำเป็นทั้งคำกล่าวทักทายและคำกล่าวขอบคุณ โดยดูตามบริบทการปฏิบัติหน้าที่หรือกิจกรรมนั้น เช่น คำว่า “สวัสดี” เป็นคำทักทาย และกล่าวจบการปฏิบัติหน้าที่การเป็นศาสนพิธีกรก็ใช้คำว่า “สวัสดี”

ข้อควรคำนึงในการใช้คำกล่าวทักทาย

๑. การกล่าวทักทายควรคำนึงถึงองค์ประกอบของบุคคลในงานพิธี โดยเริ่มต้นจากประธานในพิธีที่ให้เกิดขึ้นมาในงาน และผู้มีเกียรติอื่น ๆ ที่เชิญมาร่วม

๒. กล่าวทักทายประธานในพิธี และผู้มีเกียรติอื่นอีกไม่ควรเกิน ๓ ตำแหน่ง

๓. การกล่าวทักทายโดยสรุปทุกคนในงานโดยใช้คำว่า และท่านผู้เข้าร่วมกิจกรรมทุกท่าน หรือ และท่านผู้มีเกียรติทุกท่าน หรือ และบุคลากรที่เข้าร่วมกิจกรรมในวันนี้

สรุปรายละเอียดคำนิยามทักทายในงานพิธีการ

ที่	คำทักทาย	ลักษณะการใช้	ผู้ถูกทักทาย
๑.	เรียน	เรียน.....(ชื่อ-สกุล).....ตำแหน่ง.....หรือ หน่วยงาน.....	บุคคลทั่วไป
๒.	กราบเรียน	กราบเรียน.....(ชื่อ-สกุล).....ตำแหน่ง.....(๑๔ ตำแหน่ง).....หรือหน่วยงาน.....	บุคคลสำคัญ ๑๔ ตำแหน่ง (ประธานองคมนตรี นายกรัฐมนตรี ประธานรัฐสภา ประธานสภา ผู้แทนราษฎร ประธาน วุฒิสภา ประธานศาล ฎีกา ประธานศาล รัฐธรรมนูญ ประธาน ศาลปกครองสูงสุด ประธานกรรมการการ เลือกตั้ง ประธาน กรรมการสิทธิมนุษยชน แห่งชาติ ประธาน กรรมการป้องกันและ ปราบปรามการทุจริต แห่งชาติ ประธาน กรรมการตรวจเงิน แผ่นดิน ประธาน ผู้ตรวจการแผ่นดินหรือ ผู้ตรวจการแผ่นดิน อัยการสูงสุด และ รัฐบุรุษ)

๓.	นมัสการ	นมัสการพระ.....ตำแหน่ง .....	พระสงฆ์
----	---------	---------------------------------	---------

### แนวปฏิบัติงานที่ดีการพัฒนาเชื้อสำหรับจูดรูปเทียนประกอบพิธีการ

การพัฒนาเชื้อสำหรับจูดรูปเทียนประกอบพิธีการ มีขั้นตอนดังนี้

#### ขั้นตอนที่ ๑ วิเคราะห์ปัญหาและความต้องการเชื้อสำหรับจูดรูปเทียน

งานพิธีการทางพระพุทธศาสนามีความจำเป็นอย่างมากที่จะต้องนำเชื้อที่ได้รับการพัฒนาอย่างมีประสิทธิภาพมาใช้ในกิจกรรม ซึ่งเป็นกิจกรรมแรกที่ประธานในพิธีจะต้องปฏิบัติ ดังนั้นในกำหนดการจัดกิจกรรมใดก็ตามที่มีพิธีการทางพระพุทธศาสนา ประธานในพิธีจะต้องปฏิบัติตามระเบียบประเพณี คือ การจูดรูปเทียนบูชาพระรัตนตรัย โดยรูปเทียนที่ประกอบพิธีการจะต้องมีการเตรียมเชื้อสำหรับการจูดรูปเทียนไว้แล้ว

#### ขั้นตอนที่ ๒ วิธีการทำเชื้อสำหรับจูดรูปเทียน

เชื้อสำหรับจูดรูปเทียนนั้นจะมีวิธีการทำดังนี้

๑. เตรียมอุปกรณ์ที่จำเป็น คือ เทียนขี้ผึ้งแท้ น้ำมันเบนซิน ขวดโหล มีด ภาชนะสำหรับบรรจุใส่ขี้ผึ้ง เชียง สำลี และไม้ขีดไฟ

๒. นำเทียนขี้ผึ้งแท้มาหั่นบาง ๆ เพื่อให้ละลายในน้ำมันเบนซินเกิดปฏิกิริยาละลายตัวได้ง่าย ใส่ลงในภาชนะ เติมน้ำมันเบนซินลงไปในปริมาณที่ท่วมเทียนพอดี ทิ้งไว้ในที่โล่งแจ้งไม่ต้องปิดฝา หรือตากแดดไว้ ๑ ชั่วโมงเทียนจะละลายเป็นน้ำชั้นเหลว

๓. ทดสอบความเข้มข้นของเทียนขี้ผึ้งเหลวโดยการนำรูปจุ่มส่วนปลายลงในเนื้อเชื้อแล้วใช้สำลีมาพันที่ปลายรูป และทำการจุดไฟ ถ้าหากพบว่าจุดไฟติดเร็วและไหม้ดีถือว่าเชื้อใช้ได้ แต่ถ้าหากติดไฟเร็วแต่การไหม้ไม่ติดรูปจะต้องเติมเทียนขี้ผึ้งลงไปอีก และทำการทดสอบจนกว่าจะมีประสิทธิภาพตามความพึงพอใจ

### กระบวนการพัฒนาเชื้อสำหรับจูดรูปเทียน

#### ๑. อุปกรณ์ที่จำเป็นต้องมี



เทียนขี้ผึ้งแท้

น้ำมันเบนซิน

มีด



เขียงไม้



ขวดบรรจุภัณฑ์



สำลี



ไม้ขีดไฟ

## ๒. วิธีทำ



เตรียมอุปกรณ์



พันเทียน



บรรจุขวดโหลเหน้ำมันกวนให้เข้ากัน จะได้เชื้อตั้งภาพ

## ๓. วิธีทดสอบคุณภาพ



ทดสอบความเข้มข้น



จุ่มปลายรูป

พันด้วยสำลี



ทดสอบจุดไฟ



นำไปใช้งานจริง

### ขั้นตอนที่ ๓ การทดลองเชื้อสำหรับจตุรูปเทียน

การทดลองเชื้อสำหรับจตุรูปเทียนนั้น มีวิธีทดลองโดยการจุ่มส่วนปลายรูปและเติมสำลีแล้วทำการทดลองจุดไฟ ซึ่งมีจุดสังเกตที่ปลายรูปนั้นจะต้องมีปริมาณเชื้อที่ติดอยู่ส่วนปลายพอสมควร เมื่อทำการพันสำลีที่ปลายรูปความชื้นของเชื้อที่ติดกับสำลีจะสามารถมองเห็นได้ชัดเจนถึงปริมาณที่ยังคงความเป็นเชื้อปะปนกับสำลี และการทดลองมี ๒ ลักษณะ คือ

๑. การทดลองจุดในพื้นที่โล่งแจ้ง มีกระแสลมพัด จะต้องสามารถจตุรูปเทียนได้โดยไม่ดับและไหม้กานรูป ถือได้ว่ามีประสิทธิภาพเหมาะแก่การใช้งาน
๒. การทดลองจุดในพื้นที่ภายในอาคาร จะต้องจตุรูปเทียนได้เร็วและไหม้กานรูปปกติ ถือได้ว่ามีประสิทธิภาพเหมาะแก่การใช้งาน

การทดลองผ่านทั้งสองลักษณะซ้ำ ๆ โดยกำหนดปริมาณจำนวนเชื้อที่ติดปลายรูปให้ควมมีปริมาณที่แตกต่างกัน ๓ ระดับ คือ จุ่มลงในเชื้อปริมาณ ๐.๕ นิ้ว ๑.๐ นิ้ว และ ๑.๕ นิ้ว แล้วจึงพันด้วยสำลีทำการทดลองให้เกิดความแน่ใจว่าจะติดไฟได้ดี และใช้ระยะเวลาในการทดลอง คือ ทำการเหมือนข้างต้นที่กล่าวมา โดยจุ่มลงในเชื้อปริมาณทั้ง ๓ ระดับ และทิ้งไว้ในระยะเวลา ๑ ชั่วโมง และ ๖ ชั่วโมง แล้วทำการจุด สังเกตว่าผลการจุดสามารถติดไฟได้คงที่และดีหรือไม่ เมื่อผ่านการทดสอบแล้วจึงนำไปใช้งานประกอบพิธีการจริงได้

เมื่อการทดสอบผ่านกระบวนการแล้ว ผลการทดสอบนั้นให้คุณภาพแตกต่างกัน คือ

๑. งานพิธีการในพื้นที่โล่งแจ้ง จำเป็นต้องใช้ปริมาณเชื้อมากจะต้องจุ่มเชื้อให้ลึกลงไปประมาณ ๑.๕ นิ้ว แล้วจึงพันด้วยสำลี โดยต้องทำการไว้ล่วงหน้าไม่ควรเกิน ๖ ชั่วโมง จึงจะให้คุณภาพของเชื้อได้เป็นอย่างดี

๒. งานพิธีการในพื้นที่ภายในอาคาร สามารถใช้ได้ทั้ง ๓ ระดับของการทดลอง แต่สิ่งที่จะต้องระวัง คือ ถ้าหากภายในอาคารมีระบบป้องกันควันไฟสำหรับไฟไหม้ ควรจุ่มเชื้อในระดับ ๐.๕ นิ้ว เพื่อป้องกันการเกิดควันและระบบการป้องกันจะไม่สามารถรับรู้ถึงควันที่พวยพุ่งออกมา และยังสามารถทำการดับไฟรูปเทียนในภายหลังประกอบพิธีได้ง่ายอีกด้วย

### ขั้นตอนที่ ๔ นำเชื้อสำหรับจตุรูปเทียนไปใช้

วิธีการใช้เชื้อสำหรับรูป คือ การนำส่วนบริเวณปลายรูปจุ่มลงไปในเชื้อตามความเหมาะสม เช่น ถ้าในบริเวณโล่งแจ้งปริมาณลึกลงในเชื้อ ๑.๕ นิ้ว และถ้าภายในอาคารปริมาณลึกลงในเชื้อ ๐.๕ นิ้ว เมื่อจุ่มเชื้อเสร็จแล้วทำการพันด้วยสำลีโดยรอบของกานรูปให้มีลักษณะฝอยกระจายเพื่อต่อการติดไฟ ทำทั้งสามก้านให้เหมือนกันแล้วจึงปักลงในกระถางรูปเตรียมไว้สำหรับประกอบพิธี

วิธีการใช้เชื้อสำหรับเทียน คือ จะต้องขยี้บริเวณไส้เทียนให้แตกออกหรือใช้มีดคัตเตอร์กรีดเนื้อเทียนบริเวณส่วนปลายให้ไส้เทียนโผล่ออกมาประมาณ ๐.๕ นิ้ว แล้วทำการจุ่มลงในเชื้อและนำสำลีมาพันรอบบาง ๆ เพื่อให้เชื้อติดไฟได้ง่าย แล้วจึงนำไปต่อกันเชิงเทียนประกอบพิธีต่อไป

## แนวปฏิบัติที่ดีการใช้บทสวดที่จำเป็นเนื่องในพิธีการทางพระพุทธศาสนา

แนวปฏิบัติที่ดีการใช้บทสวดที่จำเป็นเนื่องในพิธีการทางพระพุทธศาสนา ดังนี้

### ขั้นตอนที่ ๑ วิเคราะห์กิจกรรมตามกำหนดการในการจัดกิจกรรม

การวิเคราะห์กำหนดการในการจัดกิจกรรม ซึ่งจะมีรายละเอียดที่เกี่ยวข้องกับการวางลำดับขั้นตอนการนำเสนอกิจกรรม ส่วนใหญ่แล้วกำหนดการที่เกี่ยวข้องกับพิธีการจะอยู่ในช่วงแรก ดังนี้

๑. เมื่อประธานเดินทางมาถึงมณฑลพิธีและพร้อมประกอบพิธีการทางพระพุทธศาสนา ศาสนพิธีการจะแจ้งให้ทุกคนที่อยู่ภายในงานได้ทราบและแจ้งกำหนดการให้ทุกภาคส่วนพร้อมปฏิบัติหน้าที่
๒. ศาสนพิธีการจะนำพาค่าวบทสวดต่าง ๆ ที่จำเป็นจะต้องใช้ในกิจกรรม ซึ่งสามารถวิเคราะห์ตามกิจกรรมที่มีในกำหนดการได้ ดังนี้

- ๒.๑ บทสวดบูชาพระรัตนตรัย
- ๒.๒ บทกล่าวสมათานเบญจศีล
- ๒.๓ บทอาราธนาธรรม/อาราธนาพระปริตร
- ๒.๔ คำกล่าวถวายไทยธรรม
- ๒.๕ บทสวดกราบลาพระรัตนตรัย

### ขั้นตอนที่ ๒ ออกแบบลำดับพิธีการและประสานบุคคลผู้ร่วมกิจกรรม

เมื่อวิเคราะห์วิเคราะห์กิจกรรมตามกำหนดการในการจัดกิจกรรมเรียบร้อยแล้วจะต้องออกแบบลำดับพิธีการและประสานบุคคลผู้ร่วมกิจกรรม ซึ่งกิจกรรมที่เกี่ยวข้องกับพิธีการนั้นจะมีลำดับพิธีการที่มีมาตรฐานไม่แตกต่างกันเรียงลำดับดังนี้

๑. เชิญประธานในพิธีจุดธูปเทียนบูชาพระรัตนตรัย (ผู้ช่วยศาสนพิธีกรเชิญเทียนชนวน)
๒. กล่าวนำคำบูชาพระรัตนตรัย สมათานเบญจศีล
๓. พระสงฆ์ให้ศีลและผู้ร่วมกิจกรรมกล่าวตามเบญจศีล
๔. กล่าวนำอาราธนาธรรม/พระปริตร
๕. พระสงฆ์สวดมนต์/เจริญพระพุทธมนต์
๖. เชิญประธานในพิธีและผู้มีเกียรติร่วมถวายไทยธรรม (ผู้ช่วยศาสนพิธีกรเทียบเครื่องไทยธรรมตามจำนวนพระสงฆ์ที่นิมนต์มาร่วมงาน)
๗. กล่าวนำพาค่าวถวายสังฆทาน
๘. พระสงฆ์กล่าวสัมโมทนียกถาและอนุโมทนา (ให้พร)
๙. กล่าวคำกราบลาพระรัตนตรัย (เสร็จพิธี)

จากลำดับพิธีการข้างต้นจะพบว่าในการประกอบพิธีการนั้นจำเป็นต้องมีบุคคลเข้าร่วมเป็นผู้ช่วยศาสนพิธีกรในแต่ละกิจกรรม ต้องประสานผู้ร่วมกิจกรรม ดังนี้

๑. ผู้ช่วยศาสนพิธีกรเชิญเทียนชนวนจำนวน ๑ ตำแหน่ง
๒. ผู้ช่วยศาสนพิธีกรเทียบเครื่องไทยธรรมตามจำนวนพระสงฆ์ที่นิมนต์มาร่วมงาน
๓. ผู้ช่วยศาสนพิธีกรผู้ประสานลำดับกิจกรรมหรือปล่อยคิวงานต่าง ๆ

### ขั้นตอนที่ ๓ จัดเรียงลำดับบทสวดที่จำเป็นเนื่องในพิธีการทางพระพุทธศาสนา

จากขั้นตอนที่ ๒ ออกแบบลำดับพิธีการและประสานบุคคลผู้ร่วมกิจกรรมทำให้ทราบรายละเอียดของลำดับบทสวดที่จำเป็นต้องใช้ในพิธีการ สามารถเรียงลำดับได้ดังนี้

๑. คำบูชาพระรัตนตรัย

๒. คำสมาทานเบญจศีล (ศีล ๕)

๓. อาราธนาธรรม/พระปริตร

๔. คำถวายสังฆทาน

๕. คำกราบลาพระรัตนตรัย

**ขั้นตอนที่ ๔** บทสวดที่จำเป็นเนื่องในพิธีการทางพระพุทธศาสนา

เมื่อเรียงลำดับบทสวดที่ปรากฏในพิธีการทางพระพุทธศาสนาแล้ว จะขอนำเสนอรายละเอียดของบทสวดต่าง ๆ ดังนี้

#### ๑. คำบูชาพระรัตนตรัย

อะระหัง สัมมาสัมพุทธโธ ภาวะะวา, พุทธัง ภาวะะวันตัง อภิวาเทมิ

สวากขาโต ภาวะะวะตา ธัมโม, ธัมมังนะมัสสามิ

สุปะฏิปปันโน ภาวะะวะโต สวภาวะะสังโฆ, สังฆัง นะมามิ

#### ๒. คำสมาทานเบญจศีล (ศีล ๕)

มะยัง ภันเต วิสุง วิสุง รักขะนัตถายะ ติสระระณนะสะหะ ปัญจะ สีลานิยาจามะ

ทุติยัมปิ มะยังภันเต วิสุง วิสุง รักขะนัตถายะ ติสระระณนะสะหะ ปัญจะ สีลานิยาจามะ

ตติยัมปิ มะยังภันเต วิสุง วิสุง รักขะนัตถายะ ติสระระณนะสะหะ ปัญจะ สีลานิยาจามะ

#### ๓. คำอาราธนาธรรม

พรหมมาจะ โลกาทิปะตี สะหัมปะติ

กัตถัญชะลี อังธิระรัง อะยาจะณะ

สันตีระสัตตาปปะระชั๊กชะชาติกา

เทเสตุ ธัมมัง อะนุกัมปิมัง ปะชัง

#### คำอาราธนาพระปริตร

วิปัตติปะฏิพาหายะ สัพพะสัมปัตติสิทิยา สัพพะทุกขะวินาสายะ ปะริตตัง พุทธะ มังคะลัง

วิปัตติปะฏิพาหายะ สัพพะสัมปัตติสิทิยา สัพพะภาวะะวินาสายะ ปะริตตัง พุทธะ มังคะลัง

วิปัตติปะฏิพาหายะ สัพพะสัมปัตติสิทิยา สัพพะโรคะวินาสายะ ปะริตตัง พุทธะ มังคะลัง

#### ๔. คำถวายสังฆทาน

##### คำถวายสังฆทาน แบบสามัญญ

อิมานิ มะยัง ภันเต, ภัตตานิ สะปะริวารานิ, ภิกขุสังฆัสสะ, โอนิเชยามะ, สาธุ โน ภันเต, ภิกขุสังโฆ, อิมานิ ภัตตานิ, สะปะริวารานิ, ปะฏิคคัณหาตุ, อัมหากัง, ทีฆะรัตตัง, หิตายะ, สุขายะ.

คำแปล

ข้าแต่พระสงฆ์ผู้เจริญ, ข้าพเจ้าทั้งหลาย, ขอน้อมถวาย, ภัตตาหารกับทั้งบริวารเหล่านี้, แก่พระภิกษุสงฆ์, ขอพระภิกษุสงฆ์จงรับ, ภัตตาหารกับทั้งบริวารเหล่านี้, ของข้าพเจ้าทั้งหลาย, เพื่อประโยชน์และความสุข, แก่ข้าพเจ้าทั้งหลาย, ตลอดกาลนาน เทอญฯ

##### คำถวายสังฆทาน เพื่อถวายเป็นพระราชกุศล

อิมานิ มะยัง ภันเต, ภัตตานิ สะปะริวารานิ, ภิกขุสังฆัสสะ, โอนิเชยามะ, สาธุ โน ภันเต, ภิกขุสังโฆ, อิมานิ ภัตตานิ, สะปะริวารานิ, ปะฏิคคัณหาตุ, อัมหากัง, ทีฆะรัตตัง, หิตายะ, สุขายะ.

คำแปล

ข้าแต่พระสงฆ์ผู้เจริญ, ข้าพเจ้าทั้งหลาย, ขอน้อมถวาย, ภัตตาหารกับทั้งบริวารเหล่านี้, แก่พระภิกษุสงฆ์, ขอพระภิกษุสงฆ์จงรับ, ภัตตาหารกับทั้งบริวารเหล่านี้, ของข้าพเจ้าทั้งหลาย, เพื่อน้อมถวาย

เป็นพระราชกุศล แต่พระบาทสมเด็จพระเจ้าอยู่หัว ของพระองค์จงทรงพระเจริญยิ่งยืนนาน จงทรงพระเกษมสำราญ มีพระสุขภาพพลานามัยสมบูรณ์แข็งแรง ตลอดกาลนาน เทอญ

#### ๕. คำกราบลาพระรัตนตรัย

อะระหัง สัมมาสัมพุทโธ ภะคะวา, พุทธัง ภะคะวันตัง อภิวาเทมิ

สวากขาโต ภะคะวะตา ธัมโม, ธัมมังนะมัสสามิ

สุปะฏิปัณโน ภะคะวะโต สาวะกะสังโฆ, สังฆัง นะมามิ

#### แนวปฏิบัติที่ดีสำหรับการปฏิบัติหน้าที่ของผู้ช่วยศาสนพิธีกร

แนวปฏิบัติที่ดีสำหรับการปฏิบัติหน้าที่ของผู้ช่วยศาสนพิธีกร มี ๓ กิจกรรม ดังนี้

##### ๑. การเผด็จประธานในพิธี มีแนวปฏิบัติที่ดีดังนี้

๑.๑ เมื่อประธานในพิธีเดินทางมาถึงบริเวณงานและเข้านั่งประจำจุดแล้ว ผู้ช่วยศาสนพิธีกร จะทำหน้าที่ด้วยการแสดงความเคารพประธานในพิธี แนะนำตนเอง และเข้าให้รายละเอียดกำหนดการ ดำเนินกิจกรรมตามช่วงเวลาปรากฏอยู่ในแผนการดำเนินงานเช่น การแสดงความเคารพ (กราบ ไหว้ หรือ โค้งคำนับ) จุดที่ต้องเข้าทำกิจกรรม บุคคลที่เกี่ยวข้องกับการทำกิจกรรม

๑.๒ เว้นระยะให้ประธานในพิธีได้สอบถามรายละเอียดเพิ่มเติมหรือทวนประเด็นที่นำเสนอ อีกครั้งเพื่อสร้างความรู้ความเข้าใจในกิจกรรมนั้น ๆ

๑.๓ ลักษณะอาการปฏิกิริยาการเข้าทำหน้าที่ของผู้ช่วยศาสนพิธีกร ดังนี้

๑.๓.๑ การเข้าไปปรากฏตัวด้านหน้าประธานในพิธี และแสดงความเคารพด้วยการคืบ นับ ๑ ครั้ง เข้าหาประธานในระยะที่สามารถสนทนาได้ชัดเจนและอยู่ในระดับที่ต่ำกว่าประธานในพิธี อาจจะนั่งบริเวณข้างขวามือหรือเยื้องด้านขวามือ

๑.๓.๒ การสนทนาหรือชี้แจงรายละเอียดควรวางมือในบริเวณหน้าตักหากมีความ จำเป็นต้องแสดงหรือชี้จุดตำแหน่งที่อยู่ในบริเวณงาน ให้ฝ่ายขวามือไป ณ จุดหรือทิศนั้น ๆ

๑.๓.๓ หากจำเป็นต้องสาธิตหรือตอบข้อคำถามที่ต้องพิสูจน์ลักษณะอาการปฏิกิริยาให้ แสดงออกแต่พองาม เป็นเพียงการสาธิต

๑.๔ เมื่อชี้แจงรายละเอียดเสร็จสิ้นแล้วกล่าวขอบคุณ และลุกขึ้นถอยออกมาประมาณ ๓ ก้าว แล้วกลับหลังหันมาประจำ ณ จุดที่จะทำหน้าที่ในกิจกรรมต่อไป

##### ๒. การเชิญชวนเทียน มีแนวปฏิบัติที่ดีดังนี้

๒.๑ ก่อนที่พิธีกรจะได้กล่าวนำพาประกอบพิธีการ ผู้ช่วยศาสนพิธีกรต้องเตรียมความพร้อม ให้เรียบร้อยทุกอย่างพร้อมปฏิบัติหน้าที่ สิ่งที่ต้องตรวจสอบความพร้อมเรียบร้อย คือ เทียนขบวนที่ใช้งาน ไม้ขีดไฟ เส้นทางปฏิบัติหน้าที่ จุดหรือตำแหน่งที่จะต้องปรากฏตัว เป็นต้น

การถือเทียนขบวนจะถือด้วยมือขวา แขนือรับฐานเทียนขบวนและกดทับด้านบนฐานเทียน ขบวนด้วยนิ้วหัวแม่มือ ประคอบแนบชิดลำตัว ส่วนมือซ้ายแนบชิดลำตัวและกำไม้ขีดไฟสำหรับป้องกันกรณี ไฟดับขณะเดินขึ้นไปทำหน้าที่ และจุดไฟเพิ่มอีกครั้ง

๒.๒ เมื่อถึงเวลาอันสมควรพิธีกรได้กล่าวเชิญประธานในพิธีปฏิบัติหน้าที่จุดธูปเทียนบูชา พระรัตนตรัย ผู้ช่วยศาสนพิธีกรจะต้องปรากฏตัวด้านหน้าประธานในพิธี แสดงความเคารพด้วยการโค้งคำนับ ๑ ครั้ง และเดินไปประจำจุดรองส่งเทียนขบวน

๒.๓ เมื่อประธานในพิธีขึ้นปฏิบัติหน้าที่ ณ บริเวณโต๊ะหมู่บูชาผู้ช่วยศาสนพิธีกรก้าวเท้า ๓ ก้าว และย่อตัวลงนั่งคุกเข่า ทำการส่งเทียนขบวนให้ประธานในพิธีด้วยมือขวายื่นส่งให้ในระยะที่เหมาะสม

โดยโน้มเอียงด้านเทียนชนวนออกข้างโตะหมู่เล็กน้อยป้องกันน้ำตาเทียนหยดใส่มือผู้รับและผู้ส่ง ส่วนมือซ้ายแนบชิดข้างลำตัว และลุกขึ้นก้าวถอยหลังออกมา ๓ ก้าว ประนมมือรอการปฏิบัติหน้าที่ของประธานในพิธี

๒.๔ เมื่อประธานในพิธีได้จุดเทียน ๒ เล่ม และตามด้วยธูปอีก ๓ ดอก ผู้ช่วยศาสนพิธีกรจะต้องสังเกตประธานจุดธูปดอกที่ ๒ จะต้องก้าวเท้าเข้าไปทำหน้าที่รับเทียนชนวนด้วยการย่อตัวลงนั่งรับยื่นมือขวาขึ้นรับมือซ้ายแนบลำตัว และลุกขึ้นถอยหลังออกมา ๓ ก้าว ดับเทียนชนวน ยืนรอท่านประธานในพิธีกราบพระรัตนตรัย ๓ ครั้ง ขณะที่ประธานลุกขึ้นยื่นเข้าไปกราบพระสงฆ์ ผู้ช่วยศาสนพิธีกรแยกตัวจากประธานกลับมา ณ จุดเริ่มต้นเป็นอันเสร็จสิ้นกิจกรรม ทำหน้าที่ส่งเทียนชนวน

### ๓. การเทียบเครื่องไทยธรรม มีแนวปฏิบัติที่ดีดังนี้

๓.๑ ผู้ช่วยศาสนพิธีกรจะต้องเตรียมความพร้อมทีมให้ครบจำนวนพระสงฆ์ เช่น ๑๐ คน ๙ คน ๔ คน เป็นต้น ตรวจนับจำนวนเครื่องไทยธรรม เรียงลำดับความสูงต่ำของผู้ช่วยศาสนพิธีกรที่เข้าทำหน้าที่ ทดลองยกประกอบเครื่องไทยธรรม

๓.๒ เมื่อพระสงฆ์สวดมนต์ถึงบทสุดท้าย ( ภาวะตุ สัพพะมังคะลัง ฯ) ผู้ช่วยศาสนพิธีกรทุกคนต้องทำหน้าที่ประกอบเครื่องไทยธรรมตั้งแถวพร้อมที่จะเข้าปฏิบัติหน้าที่ และเมื่อผู้ช่วยศาสนพิธีกรต้องสังเกตการม้วนด้ายสายสิญจน์ของพระสงฆ์ผู้สวดมนต์ได้ทำการม้วนด้ายสายสิญจน์กลับถึงรูปที่ ๓ ผู้ช่วยศาสนพิธีกรคนแรกเดินนำพาทีมเดินไปบริเวณด้านหน้าพระสงฆ์

๓.๓ ขณะที่ทุกคนเดินไปบริเวณด้านหน้าพระสงฆ์อยู่ในอาการหันข้างให้พระสงฆ์หัวแถวสังเกตการยืนตรงกับพระสงฆ์ทุกคนแล้ว ส่งสัญญาณขานให้ทุกคนหันหน้าไปเทียบไทยธรรมนำเครื่องไทยธรรมบริเวณด้านหน้าพระสงฆ์ครบทุกรูป ด้วยการปฏิบัติดังนี้

๓.๓.๑ ประกอบเครื่องไทยธรรมด้วยสองมือ

๓.๓.๒ เดินเข้าพิธีอย่างเป็นระเบียบและปฏิบัติพร้อมเพรียงกัน

๓.๓.๓ เทียบเครื่องไทยธรรม ด้วยการย่อตัวคุกเขาวางบริเวณด้านหน้าพระสงฆ์

๓.๓.๔ ลุกขึ้นทำความเคารพ ๑ ครั้ง

๓.๔ คนท้ายแถวทำหน้าที่เป็นหัวแถวส่งสัญญาณ ซ้ายหัน และเดินออกจากบริเวณเทียบเครื่องไทยธรรม

### แนวปฏิบัติที่ดีสำหรับการถวายเครื่องราชสักการะ

แนวปฏิบัติที่ดีสำหรับการถวายเครื่องราชสักการะ ซึ่งในกิจกรรมเฉลิมพระเกียรตินั้นจำเป็นจะต้องมีการถวายเครื่องสักการะ เช่น วางพุ่มทอง-เงินและพุ่มดอกไม้ เป็นต้น มีแนวปฏิบัติที่ดีสำหรับการถวายเครื่องสักการะดังนี้

๑. การวางพุ่มทอง – พุ่มเงิน และเปิดกรวยกระทงดอกไม้ เพื่อถวายราชสักการะที่โตะหมู่บูชาหน้าพระบรมรูป พระบรมฉายาลักษณ์ พระรูปหรือพระฉายาลักษณ์ ตามธรรมเนียมให้ถือปฏิบัติดังนี้

๑.๑ การจัดวางพุ่มทอง – พุ่มเงิน ซึ่งประกอบเป็นเครื่องสักการะในกรณีจัดวางแทนหรือโตะหมู่บูชาเพื่อประดิษฐานพระบรมรูป พระบรมฉายาลักษณ์ พระรูปหรือพระฉายาลักษณ์ ไม่ว่าจะเป็นการจัดวางในลักษณะถาวรหรือจัดวางในช่วงระยะเวลาหนึ่ง ซึ่งเป็นโอกาสสมหามงคลต่าง ๆ จะวางพุ่มทองไว้ด้านขวาและพุ่มเงินไว้ด้านซ้ายของพระบรมรูป พระฉายาลักษณ์ พระรูป หรือพระฉายาลักษณ์

๑.๒ การวางพุ่มทอง – พุ่มเงิน ในการประกอบพิธีถวายราชสักการะ สามารถดำเนินการได้



**แบบที่ ๑** กรณีเป็นพระบรมรูปหรือพระรูปขนาดใหญ่ เช่นพระบรมราชานุสาวรีย์ หรือ พระราชานุสาวรีย์ และมีแท่นสำหรับวางพุ่มทอง – พุ่มเงิน ไว้ถาวร ให้จัดโต๊ะสำหรับวางพุ่มทอง – พุ่มเงิน ๑ – ๒ ตัว ต่างหากวางไว้ตรงกลางพระบรมรูป และเมื่อเริ่มพิธีให้ประธานในพิธีวางพุ่มทองก่อนทางด้าน ขวาของผู้วาง และวางพุ่มเงินทางด้านซ้ายของผู้วางตามลำดับบนโต๊ะที่จัดเตรียมไว้ จากนั้น จึงเปิดกรวย กระทบดอกไม้เป็นลำดับถัดไป อนึ่ง หลังจากเสร็จสิ้นพิธีจึงให้เจ้าหน้าที่เชิญพุ่มทอง และพุ่มเงินจากโต๊ะไป วางไว้บนแท่นด้านขวาและด้านซ้ายของพระบรมรูปหรือพระรูป เช่นเดียวกับข้อ ๑.๑

**แบบที่ ๒** กรณีเป็นการจัดโต๊ะหมู่ประดิษฐานพระบรมรูป พระบรมฉายาลักษณ์ พระรูป หรือพระฉายาลักษณ์เพียงชุดเดียว เมื่อเริ่มพิธีให้ประธานวางพุ่มทองไว้ด้านขวา (ด้านซ้ายของผู้วาง) และ พุ่มเงินไว้ด้านซ้าย (ด้านขวาของผู้วาง) ของพระบรมรูป พระบรมฉายาลักษณ์ พระรูปหรือพระฉายาลักษณ์ ตามลำดับ โดยไม่ต้องดำเนินการตามแบบที่ ๑

๒. การถวายราชสักการะในรัฐพิธีและพิธีการเนื่องในโอกาสวันสำคัญต่าง ๆ เช่น การถวายราช สักการะสมเด็จพระนเรศวรมหาราช ซึ่งกำหนดให้มีการวางพุ่มดอกไม้สด หรือวางพวงมาลา และจุดเทียน รูปถวายราชสักการะ นั้น ให้ถือปฏิบัติโดยวางพุ่มดอกไม้สดหรือพวงมาลาก่อน แล้วจึงจุดเทียนรูปถวายราช สักการะตามลำดับ (จุดเทียนก่อนรูป)

๓. กรณีที่การจัดวางพุ่มทอง – พุ่มเงิน หรือพุ่มดอกไม้สดไว้ก่อนพิธีการ และให้ประธานในพิธี เป็นผู้เปิดกระทบดอกไม้ หรือจุดเทียนรูปถวายราชสักการะเมื่อเริ่มพิธีนั้น สามารถกระทำได้ โดยหากเป็น พุ่มทอง - พุ่มเงิน ให้ถือปฏิบัติตามข้อ ๑

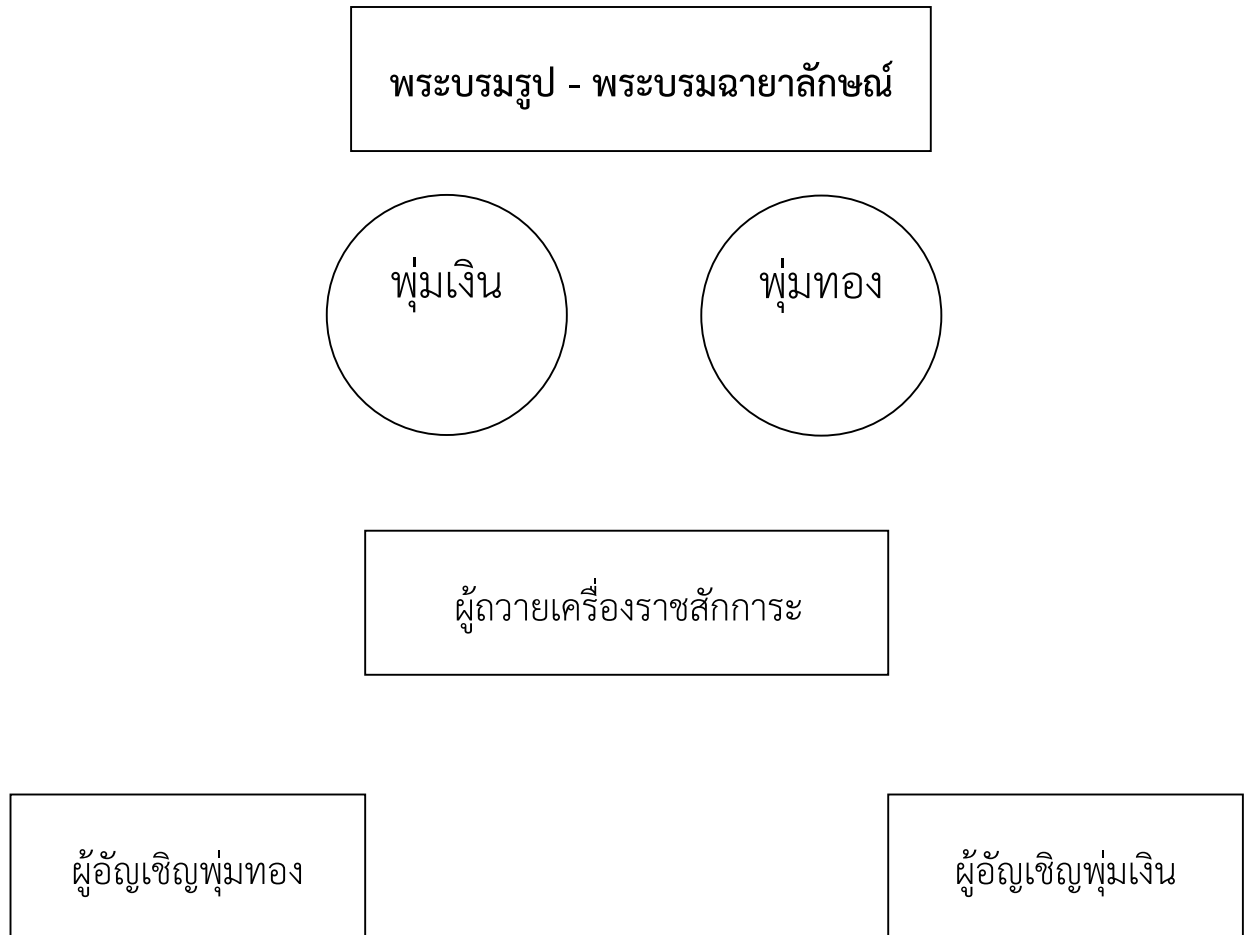
#### **ลำดับพิธีการ**

๑. ลำดับการลงนามถวายพระพร ถ้าจะกำหนดจัดให้มีพิธีการวางพุ่มทอง – พุ่มเงิน ที่โต๊ะหมู่ บูชาและการเปิดกรวยกระทบดอกไม้บนรูปเทียนแพ ให้วางพุ่มทอง – พุ่มเงิน ก่อนแล้วเปิดกรวยกระทบ ดอกไม้รูปเทียนแพ ที่หน้าพระบรมฉายาลักษณ์ เสร็จแล้วถวายความเคารพพระบรมฉายาลักษณ์ เป็น เสร็จการ

๒. การจัดงานรัฐพิธี และพิธีการเนื่องในวันสำคัญต่าง ๆ เช่น วันยุทธหัตถี ของสมเด็จพระ นเรศวรมหาราช ให้วางพุ่มดอกไม้ที่โต๊ะหน้าพระบรมราชานุสาวรีย์ แล้วจุดรูปเทียนเครื่องทองน้อย แล้ว ถวายความเคารพพระบรม- ราชานุสาวรีย์ แล้วจุดรูปเทียนเครื่องทองน้อย แล้วถวายความเคารพพระบรม ราชานุสาวรีย์ เป็นเสร็จการ

๓. กรณีตามข้อ ๑ และข้อ ๒ หากผู้จัดวางพุ่มทอง – พุ่มเงิน หรือพุ่มดอกไม้สดไว้ที่โต๊ะหมู่บูชา ก่อน เมื่อผู้เป็นประธานมาถึง ถวายความเคารพพระบรมฉายาลักษณ์หรือพระบรมราชานุสาวรีย์ เปิดกรวย กระทบดอกไม้บนรูปเทียนแพ หรือจุดรูปเทียนเครื่องทองน้อย ตามแต่กรณี แล้วถวายความเคารพ เป็นเสร็จ การ

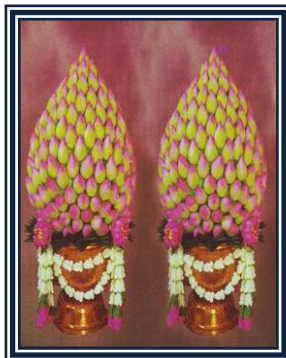
## ผังการถวายเครื่องราชสักการะ



พุ่มทอง - พุ่มเงิน



พุ่มดอกไม้



### แนวปฏิบัติที่ดีสำหรับการจัดโต๊ะหมู่บูชา

ความเป็นมาการจัดโต๊ะหมู่บูชา เป็นวัฒนธรรมประจำชาติไทยมาช้านาน แต่ไม่ปรากฏหลักฐานชัดเจน ว่ามีมาตั้งแต่สมัยใดสันนิษฐานว่าเดิมอาจจะวางสิ่งเคารพ วัตถุมงคลบนหิ้งหรือบนแท่นมาก่อน ส่วนการจัดวางบนโต๊ะน่าจะได้แบบอย่างมาจากการตั้งโต๊ะน้ำชาของชาวจีนที่มาค้าขายกับไทยในสมัยก่อน จากจดหมายเหตุรัชกาลที่ ๓ เมื่อ พ.ศ. ๒๓๙๑ ครั้งเมื่อมีงานฉลองวัดพระเชตุพนวิมลมังคลารามหรือวัดโพธิ์ ก็มีการเริ่มจัดโต๊ะบูชาเป็นครั้งแรก ต่อมาในสมัยรัชกาลที่ ๔ ทางโปรดเกล้าฯ ให้มีการประกวดจัดโต๊ะหมู่บูชาแบบต่าง ๆ ในพระบรมมหาราชวังและวัดพระศรีรัตนศาสดาราม ถึง ๑๐๐ โต๊ะ และรูปแบบการจัดดังกล่าวได้สืบทอดมาจนถึงปัจจุบัน ในสมัยรัฐบาลของจอมพล ป.พิบูลสงคราม มีการส่งเสริมพระพุทธศาสนาและวัฒนธรรมเป็นอย่างยิ่ง มีการจัดโต๊ะหมู่บูชาขึ้นเป็นพิเศษในสถานที่ราชการ องค์กรและสโมสรทั่วไป

ขณะเดียวกัน พลเอกมังกร พรหมโยธี รัฐมนตรีว่าการกระทรวงศึกษาธิการสมัยนั้น ก็สนับสนุนนโยบายของ จอมพล ป.พิบูลสงคราม โดยให้จัดโต๊ะหมู่บูชาในหน่วยงานและสถานศึกษาด้วย รวมทั้งเป็นผู้ริเริ่มให้มีการตั้งเสาประดับธงชาติและพระบรมฉายาลักษณ์เข้าไว้ในโต๊ะหมู่บูชาในพิธีการต่าง ๆ ที่ราชการจัดขึ้นเดิมที่มีการกราบบูชาพระรัตนตรัยอย่างเดียว พลเอกมังกร เห็นว่าเมื่อเคารพพระรัตนตรัย (ศาสนา) แล้ว ควรจะได้มีการเคารพธงชาติ (ชาติ) และพระมหากษัตริย์ด้วย เมื่อมีการกราบพระรัตนตรัยแล้ว ก็มีการคำนับธงชาติและพระบรมฉายาลักษณ์ด้วยต่อมาได้มีการประกาศสำนักนายกรัฐมนตรีให้ถือเอาวันพระราชสมภพเป็นวันเฉลิมฉลองวันชาติไทย การเคารพธงชาติและพระบรมฉายาลักษณ์ จึงเปลี่ยนเป็นการคำนับเพื่อแสดงความเคารพเพียงครั้งเดียว ไม่ต้องคำนับ ๒ ครั้งดังแต่ก่อน เพราะถือว่าพระมหากษัตริย์และชาติเป็นอันหนึ่งอันเดียวกัน

ปัจจุบันในพิธีเกี่ยวข้องกับพระสงฆ์ในพระราชพิธี รัฐพิธี หรือราชภัฏพิธี ไม่ว่าจะเป็งานมงคลหรืองานอวมงคลก็นิยมตั้งโต๊ะหมู่บูชาทั้งสิ้น จุดประสงค์ก็เพื่อเป็นที่ประดิษฐานพระพุทธรูปพร้อมเครื่องบูชาซึ่งสันนิษฐานว่า คงจะถือเป็คตินิยมของชาวพุทธตั้งแต่สมัยพุทธกาลว่า เมื่อพุทธศาสนิกชนต้องการบำเพ็ญกุศลใด ๆ นิยมนิมนต์พระสงฆ์ ซึ่งมีองค์สมเด็จพระสัมมาสัมพุทธเจ้าเป็นประมุขมาในงานนั้น ๆ ด้วยเพื่อให้พระรัตนตรัย คือ พระพุทธเจ้า พระธรรม และพระสงฆ์ พร้อมบริบูรณ์ คตินิยมนี้จึงถือต่อเนื่องสืบมา ดังนั้น ศาสนาพิธีทางพระพุทธศาสนาจึงนิยมอัญเชิญพระพุทธรูปเป็นิมิตแทนองค์พระพุทธเจ้ามาประดิษฐานไว้ในพิธีด้วย

การจัดโต๊ะหมู่บูชา มีหลายโอกาส อาทิ การจัดโต๊ะหมู่บูชาประจำหน้าพระประธาน การจัดในพิธีสงฆ์ การจัดในการประชุม อบรม สัมมนา เป็นต้น โดยทั่วไปนิยมตั้งโต๊ะหมู่บูชาใน ๒ กรณี คือ

๑. พิธีทางพุทธศาสนา เช่น การทำบุญ ฟังเทศน์ ฯลฯ
๒. พิธีถวายพระพรหรือตั้งรับเสด็จ พระบาทสมเด็จพระเจ้าอยู่หัว และสมเด็จพระนางเจ้าฯ

พระบรมราชินีนาถ

การจัดโต๊ะหมู่บูชาโดยเฉพาะเครื่องบูชาบนโต๊ะ อันได้แก่ พานพุ่ม แจกันดอกไม้ กระจ่างรูป เชิงเทียนถือว่่าเป็นสิ่งที่มีความสำคัญ ผู้จัดควรทำด้วยความประณีตบรรจง เพื่อเป็นการแสดงออกถึงความเคารพต่อพระรัตนตรัยและยังเป็นการแสดงออกถึงศิลปะในการจัดอีกด้วย

๓. การจตุรูป ๓ ดอก เป็นการบูชาพระคุณของพระพุทธเจ้า ๓ ประการคือ ๑) บูชาพระปัญญาคุณ ๒) บูชาพระวิสุทธิคุณ ๓) บูชาพระมหากรุณาธิคุณ การจุดเทียน ๒ เล่ม เป็นการบูชาพระธรรมและพระวินัย เล่มขวาของพระพุทธรูปหรือด้านซ้ายของผู้จุดเป็เทียนพระธรรม เล่มซ้ายของพระพุทธรูปหรือด้านขวาของผู้จุดเป็เทียนพระวินัย

หลักเกณฑ์และวิธีการจัดโต๊ะหมู่บูชาที่มีหลายแบบ ที่สำคัญคือ การตั้งเครื่องบูชาทุกชนิด จะต้องไม่สูงกว่าพระพุทธรูปที่ประดิษฐานบนโต๊ะหมู่บูชาที่อยู่สูงสุด ส่วนปริมาณเครื่องบูชาอาจแตกต่างกันตามประเภทของโต๊ะหมู่ซึ่งมีหลายแบบ เช่น โต๊ะหมู่ ๔, หมู่ ๕, หมู่ ๗, หมู่ ๙ และหมู่ ๑๕ เป็นต้น แต่ละแบบก็จะมีการจัดและความหมายแฝงอยู่ ซึ่งจะขอยกเป็นตัวอย่างการจัดโต๊ะหมู่บูชาที่เป็นที่นิยมจัดกันทั่วไป ดังนี้

โต๊ะหมู่ ๕ ประกอบด้วย กระจกธูป ๑ กระจก, เชิงเทียน ๓ หรือ ๔ คู่, พานดอกไม้ ๕, แจกัน ๒ คู่ ซึ่งแต่ละอย่างมีความหมายดังนี้ กระจกธูป ๑ กระจก หมายถึง เอกกัคคตา คือ จิตเป็นหนึ่งเดียว หรือ บริสุทธิ หรืออุเบกขา แจกันดอกไม้ ๔ ชุด หมายถึง อริยสัจ ๔ คือ ทุกข์ สมุทัย นิโรธ มรรค พานดอกไม้ ๕ พาน หมายถึง ชั้น ๕ คือ รูป เวทนา สัญญา สังขาร วิญญาณ เชิงเทียน ๖ อัน (๓ คู่) หมายถึง आयตนาภายนอก ๖ คือ รูป เสียง กลิ่น รส โผฏฐัพพะ ธรรมารมณฺ์ เชิงเทียน ๘ อัน (๔ คู่) หมายถึง อริยมรรค มีองค์ ๘ คือ สัมมาทิฐิ สัมมาสังกัปปะ สัมมาวาจา สัมมากัมมันตะ สัมมาอาชีวะ สัมมาวายะ สัมมาสติ และ สัมมาสมาธิ

โต๊ะหมู่ ๗ ประกอบด้วย กระจกธูป ๑ กระจก, เชิงเทียน ๔ หรือ ๕ คู่, พานดอกไม้ ๕, แจกัน ๒ คู่, เชิงเทียน ๑๐ อัน (๕ คู่) หมายถึง ทศบารมี ๑๐ คือ ทาน ศีล เนกขัมมะ ปัญญา วิริยะ ขันติ สัจจะ อธิษฐาน เมตตา และอุเบกขา

โต๊ะหมู่ ๙ จะประกอบด้วยกระจกธูป ๑ กระจก, เชิงเทียน ๖ หรือ ๔ คู่, พานดอกไม้ ๗ พาน, แจกัน ๓ คู่ พานดอกไม้ ๗ พาน หมายถึง โพธิ์ดวง ๗ คือ สติ ธรรมวิจยะ วิริยะ ปิติ ปัสสัทธิ สมาธิ และอุเบกขา เชิงเทียน ๑๒ อัน หมายถึง อาตยภายในและภายนอก คือ หู ตา จมูก ลิ้น กาย ใจ รูป เสียง กลิ่น รส โผฏฐัพพะ และธรรมารมณฺ์ อนึ่ง ในพิธีส่วนตัว เช่น ทำบุญอุทิศ ทำบุญขึ้นบ้านใหม่ หรือทำบุญใด ๆ เฉพาะตน และมีพื้นที่ในการจัดจำกัดหรือหาโต๊ะหมู่ตามกำหนดไม่ได้หรือมีทุนทรัพย์จำกัด อาจดัดแปลงเครื่องบูชาและรูปแบบการจัดก็ได้ โดยยึดหลักว่า

๑. พระพุทธรูปต้องอยู่สูงกว่าเครื่องบูชาทุกชนิด

๒. เครื่องบูชาอย่างน้อยที่สุดต้องมีแจกันดอกไม้ ๑ คู่ เชิงเทียน ๑ คู่ และกระจกธูป ๑ กระจก ส่วนพานดอกไม้จะมีหรือไม่ก็ได้โดยปกติ การตั้งโต๊ะหมู่บูชาที่มีเฉพาะพระพุทธรูป (ไม่มีธงชาติหรือพระบรมฉายาลักษณ์) จะมี ๓ ลักษณะ คือ

๒.๑ งานพิธีที่พระบาทสมเด็จพระเจ้าอยู่หัว เสด็จฯ เป็นประธานหรือโปรดเกล้าฯ ให้ผู้แทนพระองค์มางาน เช่น พิธีพระราชทานปริญญาบัตร ฯลฯ

๒.๒ งานศาสนพิธีวันวิสาขบูชา วันมาฆบูชา ฯลฯ

๓. งานพิธีที่มีจุดมุ่งหมายเพื่อเป็นสิริมงคล เช่น พิธีวางศิลาฤกษ์ เปิดอาคาร งานขึ้นบ้านใหม่ ฯลฯ

ส่วนการจัดโต๊ะหมู่บูชาในบางพิธีของทางราชการ เช่น การอบรม ประชุม สัมมนา ฯลฯ นิยมตั้งธงชาติและพระบรมฉายาลักษณ์ของพระบาทสมเด็จพระเจ้าอยู่หัว ร่วมกับโต๊ะหมู่บูชาเพื่อให้ครบทั้ง ๓ สถาบัน คือ ชาติ ศาสนา และพระมหากษัตริย์ โดยมีหลักคือ โต๊ะหมู่บูชาอยู่ตรงกลาง ธงชาติอยู่ด้านขวาของโต๊ะหมู่ พระบรมฉายาลักษณ์หรือพระบรมสาทิสลักษณ์ไว้ทางซ้ายของโต๊ะหมู่สำหรับ การจัดโต๊ะหมู่ถวายพระพรหรือรับเสด็จ มีหลักว่าไม่ต้องประดิษฐานพระพุทธรูป แต่ประดิษฐานพระบรมฉายาลักษณ์ไว้ที่โต๊ะหมู่ตัวสูงสุดแทน โดยมีเครื่องสักการะคือ แจกัน พุ่มดอกไม้ ธูปเทียนแพ(ธูปต้องอยู่ข้างบนเทียน)และกรวยดอกไม้มีฝากรวยครอบวางบนธูปเทียนแพ ธูปเทียนแพจะอยู่โต๊ะหมู่ตัวต่ำสุด ปริมาณเครื่องสักการะจะมีมากหรือน้อยขึ้นอยู่กับความสวยงามและชนิดของโต๊ะหมู่ และการจัดโต๊ะหมู่แบบนี้ไม่ต้องมีเสาธงชาติและส่วนมากไม่นิยมใช้เชิงเทียนและกระจกธูป หากมีก็ไม่มีการจุดธูปและเทียน ตั้งเป็นเครื่องประดับ

โตะหมู่เท่านั้น การปฏิบัติเพื่อถวายสักการะให้ถวายค่านับและเปิดกรวยที่ครอบออก จากนั้นถวายค่านับอีกครั้งหนึ่ง งานที่ไม่ต้องตั้งโตะหมู่บูชา ได้แก่ งานประชุมนานาชาติและไม่เกี่ยวกับพระพุทธศาสนา และงานประชุมคณะกรรมการหรืออนุกรรมการต่าง ๆ ตามปกติ

โตะหมู่บูชาพระหมู่ ๙ ใช้สำหรับจัดเป็นพระประธาน ในศาสนพิธีสงฆ์ ที่เป็นพิธีการใหญ่ เช่น พระอุโบสถ ศาลาการเปรียญ วิหาร ประดิษฐานพระพุทธรูปที่โตะตัวบนสุด วางพานพุ่มดอกไม้ที่โตะตัวรองด้านข้างๆละ ๓ พุ่ม และตัวรองตรงกลางอีก ๑ พาน วางแจกันดอกไม้ที่มุมโตะตัวบน หลังพานพุ่มข้างละ ๒ แจกัน ส่วนตัวล่างสุดวางกระถางรูป เชิงเทียน ประดับเชิงเทียนที่มุมโตะ ทุกตัววางพานพุ่มดอกไม้

โตะหมู่บูชาพระหมู่ ๗ ใช้สำหรับจัดเป็นพระประธาน ในศาสนพิธีสงฆ์ ที่เป็นทางการ เช่น พระอุโบสถศาลาการเปรียญ วิหาร ประดิษฐานพระพุทธรูปที่โตะตัวบนสุด วางพานพุ่มดอกไม้ที่โตะตัวรองตรงกลาง และทั้ง ๒ ข้าง วางแจกันดอกไม้ที่โตะตัวบนสุดด้านข้างอีก ๑ คู่ ตัวล่างสุดด้านหน้าวางกระถางรูป เชิงเทียน ตกแต่งด้วยเชิงเทียน ที่มุมโตะทุกตัวที่วางพานพุ่ม

โตะหมู่บูชาพระหมู่ ๕ ใช้สำหรับพิธีทำบุญที่บ้าน ที่ทำงาน ที่ไม่เป็นพิธีการมากนัก ประดิษฐานพระพุทธรูปที่โตะตัวบนสุด วางพานดอกไม้ที่โตะกลางล่างและด้านข้าง ๒ ตัว ส่วนตัวล่างสุดเป็นโตะยาวตลอด วางกระถางรูป เชิงเทียน และพานพุ่มทั้ง ๒ ข้าง

โตะหมู่บูชาหมู่ ๔ ใช้สำหรับพิธีทำบุญที่บ้าน ที่ทำงาน ที่ไม่เป็นพิธีการมากนัก นำโตะมาประกอบชุดใหม่เพียง ๔ ตัว ประดิษฐานพระพุทธรูปที่โตะตัวบนสุด วางพานพุ่มดอกไม้ ที่โตะด้านข้าง ๒ ตัว ส่วนโตะตัวล่างสุด ด้านหน้าวางพานพุ่ม และเชิงเทียน ส่วนกระถางรูปวางที่โตะตัวรองล่างสุด

โตะหมู่บูชาพระหมู่ ๓ (ประยุกต์) ใช้สำหรับบูชาพระที่บ้าน ที่ทำงาน โดยนำโตะแถวกลาง ๓ ตัวของหมู่ ๙ มาประกอบชุดใหม่ ประดิษฐานพระพุทธรูปที่โตะตัวบนสุด และพานดอกไม้ แจกันที่

ตัวอย่างการจัดโต๊ะหมู่บูชา





ภาพการจัดโต๊ะหมู่ ๕



ภาพการจัดโต๊ะหมู่ ๖



ภาพการจัดโต๊ะหมู่ ๗



ภาพการจัดโต๊ะหมู่ ๘







### แนวปฏิบัติที่ดีที่สุดสำหรับการจัดพิธีการเนื่องในวันเฉลิมพระชนมพรรษา

วันเฉลิมพระชนมพรรษาเป็นวันคล้ายวันพระราชสมภพของพระมหากษัตริย์ปวงชนชาวไทยและชาวต่างประเทศที่อยู่ภายใต้พระบรมโพธิสมภารต่างก็ถือเป็นเรื่องที่สำคัญยิ่งในอันที่จะร่วมกันเฉลิมฉลองในวาระสำคัญเช่นนี้เนื่องจากทรงเป็นที่เกิดทุนของไพร่ฟ้าประชาราษฎร์ทั่วราชอาณาจักรไทยซึ่งในการจัดงานพระราชพิธีเฉลิมพระชนมพรรษาได้มีการจัดให้เป็นไปตามพระราชประเพณีทั้งงานในส่วนที่เป็นพระราชพิธีรัฐพิธีศาสนพิธีและงานเฉลิมฉลองอื่นๆ ทั้งนี้ เพื่อเป็นการแสดงออกซึ่งความจงรักภักดีที่พสกนิกรมีแต่สมเด็จพระเจ้าอยู่หัวสำหรับการพระราชพิธีเฉลิมพระชนมพรรษาถ้าส่วนราชการหรือองค์กรต่างๆ จะจัดเพื่อเป็นการเฉลิมพระเกียรติสมเด็จพระเจ้าอยู่หัวพึงจัดกำหนดการโดยอนุโลมตามหมายกำหนดการของสำนักพระราชวังซึ่งได้กำหนดรูปแบบการจัดกิจกรรมเนื่องในวันเฉลิมพระชนมพรรษาไว้ ๓ แบบคือ

แบบที่ ๑ การลงนามถวายพระพรชัยมงคล

แบบที่ ๒ การลงนามถวายพระพรและประชุมสดุดีถวายพระพรชัยมงคล

แบบที่ ๓ การลงนามถวายพระพรและบำเพ็ญกุศลถวายพระราชกุศลการเตรียมการ

### แบบที่๑การลงนามถวายพระพรชัยมงคล

๑. จัดแต่งห้องประชุมหรือห้องโถงหรือศาลาประชามตามความเหมาะสมของสถานที่ตกแต่งประดับธงชาติตามประทีปโคมไฟตามระเบียบที่ทางราชการกำหนดไว้

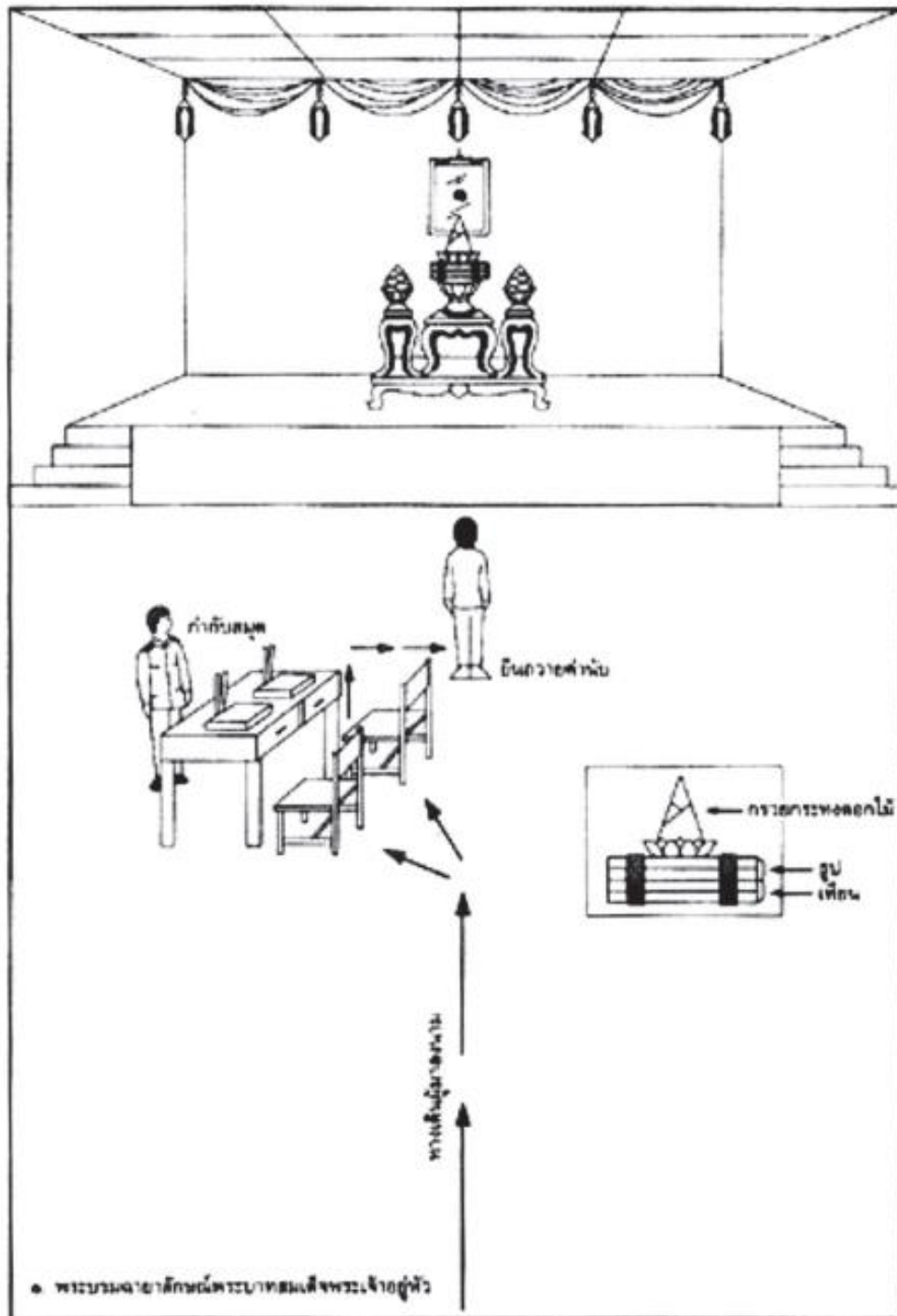
๒. ภายในห้องประชุมหรือห้องโถงหรือเวทีตั้งโต๊ะหมู่ ๕ หรือหมู่ ๗ หรือหมู่ ๙ แล้วแต่ความสะดวกและเหมาะสมประดับแจกันดอกไม้พุ่มดอกไม้อัญเชิญพระรูปหรือพระฉายาลักษณ์หรือพระสาทิสลักษณ์ประดิษฐานบนโต๊ะหมู่ตัวกลางแถวบน(ตัวสูงสุด)หรือประดิษฐานพระฉายาลักษณ์พระสาทิสลักษณ์บนขาหยั่งก็ได้แต่โต๊ะหมู่ตัวกลางแถวบน(ตัวสูงสุด)ไม่ควรวางสิ่งใดเสมือนประหนึ่งว่าพระฉายาลักษณ์หรือพระสาทิสลักษณ์ประดิษฐานอยู่บนโต๊ะหมู่ตัวสูงนั้น

๓. ตั้งพานรูปเทียนแพและกรวยดอกไม้สดไว้บนโต๊ะหมู่ตัวกลางแถวกลาง

๔. จัดโต๊ะพร้อมเก้าอี้สำหรับลงนามถวายพระพรไว้ส่วนใดส่วนหนึ่งของสถานที่เพื่อลงนามถวายพระพรในที่นี้ เพื่อความเหมาะสมควรตั้งไว้ด้านซ้ายของโต๊ะหมู่ที่ประดิษฐานพระฉายาลักษณ์หรือพระสาทิสลักษณ์

๕. จัดสมุดพร้อมปากกาวางไว้บนโต๊ะและควรมีเจ้าหน้าที่รับรองกำกับสมุดลงนามไว้ด้วย

๖. กำหนดเวลาลงนามถวายพระพรชัยมงคลทางราชการสำนักพระราชวังกำหนดไว้ในหมายกำหนดการเริ่มแต่เวลา ๙ นาฬิกาถึง ๑๗ นาฬิกาแต่งกายเครื่องแบบปกติขาวพ้อค่าประชาชนแต่งสากลนิยมหรือชุดสุภาพส่วนท้องถิ่นควรปฏิบัติตามกำหนดการสำนักพระราชวังโดยอนุโลม



แบบที่ ๑

## แนวทางปฏิบัติงาน

๑. เมื่อถึงเวลาตามกำหนดการจัดเจ้าหน้าที่รับรองกำกับสมุดลงนามประจำที่โต๊ะลงนามถวายพระพรชัยมงคล

๒. ผู้มาลงนามถวายพระพรชัยมงคลลงนามในสมุดที่จัดไว้เรียบร้อยแล้ว

๓. เดินไปยืนณเบื้องหน้าพระรูปพระฉายาลักษณ์หรือพระสาทิสลักษณ์

๔. แสดงความเคารพพระรูปพระฉายาลักษณ์หรือพระสาทิสลักษณ์เสร็จพิธี

### แบบที่ ๒ การลงนามถวายพระพรและชุมนุมสดุดีถวายพระพรชัยมงคล

๑. จัดตั้งห้องประชุมหรือห้องโถงหรือศาลาประชาคมตามความเหมาะสมของสถานที่

๒. ตกแต่งประดับธงชาติตามประทีปโคมไฟตามระเบียบที่ทางราชการกำหนดไว้

๓. ภายในห้องประชุมหรือห้องโถงหรือเวทีตั้งโต๊ะหมู่๕หรือหมู่๗หรือหมู่๙แล้วแต่ความสะดวกและความเหมาะสมประดับแจกันดอกไม้พุ่มดอกไม้ธูปเทียนพระบรมรูปพระฉายาลักษณ์หรือพระสาทิสลักษณ์ประดิษฐานบนโต๊ะหมู่ตัวกลางแถวบน(ตัวสูงสุด)หรือประดิษฐานพระฉายาลักษณ์พระสาทิสลักษณ์บนขาหยั่งก็ได้แต่โต๊ะหมู่ตัวกลางแถวบน(ตัวสูงสุด)ไม่ควรวางสิ่งใดเสมือนประหนึ่งว่าพระฉายาลักษณ์หรือพระสาทิสลักษณ์ประดิษฐานอยู่บนโต๊ะหมู่ตัวสูงนั้น

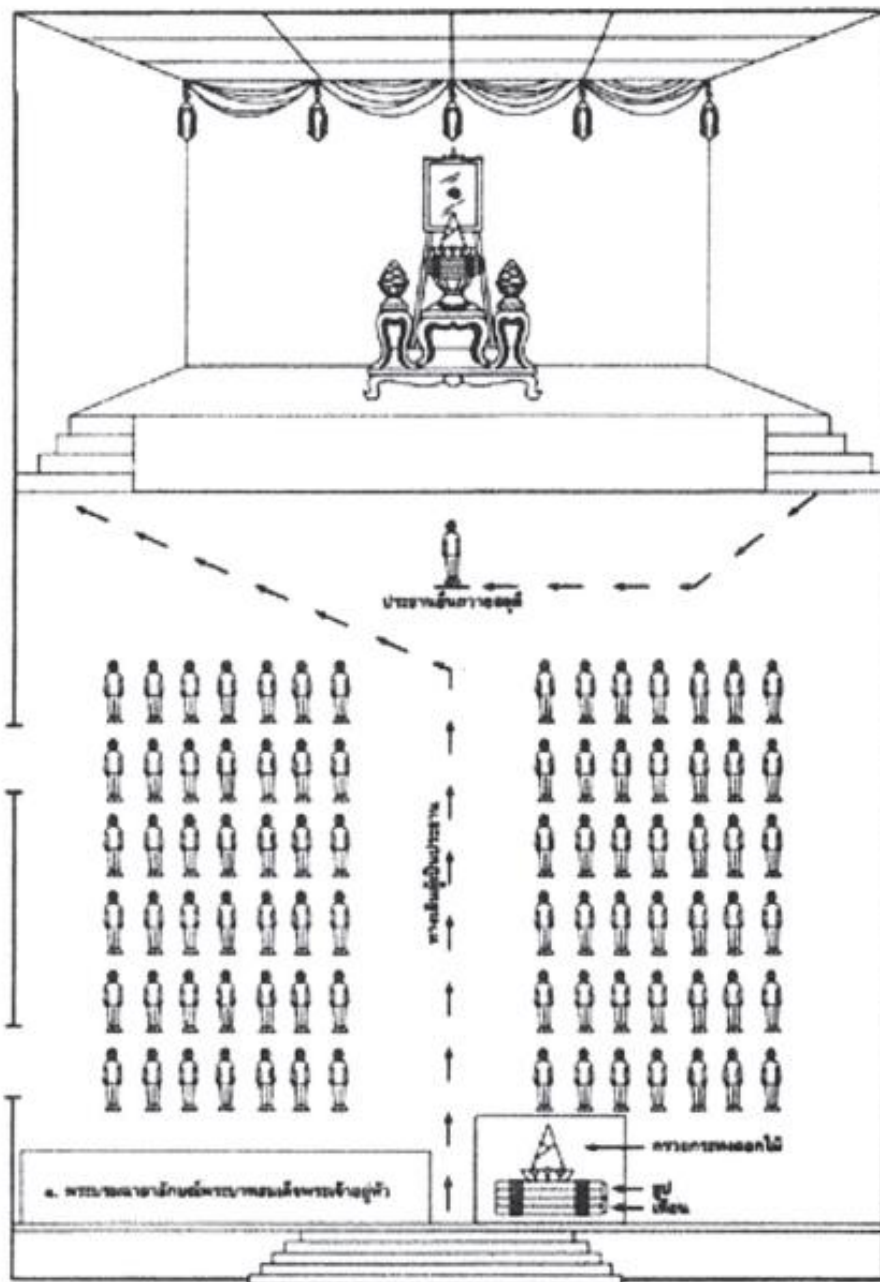
๔. ตั้งพานรูปเทียนแพและกรวยดอกไม้สดไว้บนโต๊ะหมู่ตัวกลางแถวกลาง

๕. จัดโต๊ะพร้อมเก้าอี้สำหรับลงนามถวายพระพรไว้ส่วนใดส่วนหนึ่งของสถานที่เพื่อลงนามถวายพระพรในที่นี้เพื่อความเหมาะสมควรตั้งไว้ด้านซ้ายของโต๊ะหมู่ที่ประดิษฐานพระฉายาลักษณ์หรือพระสาทิสลักษณ์

๖. จัดสมุดพร้อมปากกาวางไว้บนโต๊ะและควรมีเจ้าหน้าที่รับรองกำกับสมุดลงนามไว้ด้วย

๗. กำหนดเวลาและมีชุมนุมสดุดีเฉลิมพระเกียรติถวายพระพรชัยมงคลในแบบที่๒นี้อนุโลมตามหมายกำหนดการของสำนักพระราชวังกำหนดเสด็จพระราชดำเนินออกมหาสมาคมพระบรมวงศานุวงศ์ข้าราชการเฝ้ากราบบังคมทูลถวายพระพรชัยมงคลเวลา๑๐นาฬิกา๓๐นาทีการแต่งกายข้าราชการแต่งเครื่องแบบเต็มยศประชาชนแต่งสากลนิยมหรือชุดสุภาพส่วนท้องถิ่นควรปฏิบัติตามกำหนดการสำนักพระราชวัง

๘. จัดเตรียมคำประกาศถวายสดุดีเฉลิมพระเกียรติให้ประธานพิธี



แบบที่ ๒

### แนวทางปฏิบัติงาน

๑. เมื่อถึงเวลาผู้ร่วมพิธีมาประชุมพร้อมกันบริเวณพิธีแล้ว
๒. จะจัดให้นั่งเก้าอี้หรือยืนตามลำดับความเหมาะสมข้าราชการแต่งเครื่องแบบเต็มยศอยู่ด้านหน้าผู้มีเกียรติพ่อค้าคฤหบดีประชาชนที่ไม่ได้แต่งเครื่องแบบควรอยู่ด้านหลังผู้ที่แต่งเครื่องแบบเต็มยศ
๓. ประธานเข้าสู่ห้องประชุมเดินตรงไปยืนที่หน้าโต๊ะหมู่ประดิษฐานพระฉายาลักษณ์หรือพระสาทิสลักษณ์

๔. เปิดกรวยที่ปิดกระหนงดอกไม้รูปเทียนแพออกวางไว้ด้านข้าง
๕. ถอยออกมาถวายความเคารพพระฉายาลักษณ์หรือพระสาทิสลักษณ์
๖. เจ้าหน้าที่ส่งคำประกาศสดุดีเฉลิมพระเกียรติถวายพระพรชัยมงคลให้ประธานพิธี
๗. ประธานพิธีอ่านคำสดุดีเฉลิมพระเกียรติถวายพระพรชัยมงคลจบ
๘. ดุริยางค์บรรเลงเพลงสรรเสริญพระบารมีจบ
๙. ประธานพิธีและผู้ร่วมพิธีถวายความเคารพพร้อมกัน
๑๐. เสร็จพิธี

### แบบที่ ๓ การลงนามถวายพระพรชัยมงคลและบำเพ็ญกุศลถวายเป็นพระราชกุศล

๑. จัดเตรียมตกแต่งสถานที่ห้องประชุมหรือห้องโถงหรือศาลาประชาคมตามความเหมาะสมของสถานที่
๒. ตกแต่งประดับธงชาติตามประทีปโคมไฟตามระเบียบที่ทางราชการกำหนดไว้
๓. จัดเตรียมอาสน์สงฆ์สำหรับพระสงฆ์ ๑๐ รูป (อาสน์สงฆ์จะต้องสูงกว่าเก้าอี้ที่ประธานพิธีข้าราชการหรือผู้ร่วมพิธีนั่งถ้าจัดงานพิธีตอนเช้าควรจะเริ่มเวลาประมาณ ๑๐.๐๐ น. ถ้ามีการถวายภัตตาหารพระสงฆ์จะต้องมีการจัดเตรียมสถานที่ไว้ให้พร้อม)
๔. จัดเตรียมนิมนต์พระสงฆ์ไว้ก่อนวันงานพิธี(ให้หมายเหตุไว้ทำฎีกานิมนต์ใช้พัตยศโปรดถึงก่อนเวลา)แจ้งพระสงฆ์ให้ชัดเจน
๕. จัดเตรียมอุปกรณ์เครื่องใช้พิธีบำเพ็ญกุศลในงานมงคล
๖. จัดเตรียมเครื่องรับรองพระสงฆ์
๗. จัดเตรียมเครื่องไทยธรรมถวายพระสงฆ์
๘. จัดเตรียมโต๊ะหมู่ประดิษฐานพระพุทธรูปจำนวน๑ชุดตั้งไว้ที่หัวอาสน์สงฆ์พร้อมจัดแต่งดอกไม้รูปเทียนให้พร้อม
๙. จัดตั้งโต๊ะหมู่๕หรือหมู่๗หรือหมู่๙จำนวน๑ชุดแล้วแต่ความสะดวกและความเหมาะสมระดับแจกันดอกไม้พุ่มดอกไม้ธูปเทียนพระรูปหรือพระฉายาลักษณ์หรือพระสาทิสลักษณ์ประดิษฐานบนโต๊ะหมู่ตัวกลางแถวบน(ตัวสูงสุด)หรือจะประดิษฐานพระฉายาลักษณ์พระสาทิสลักษณ์บนขาหยั่งก็ได้แต่โต๊ะหมู่ตัวกลางแถวบน(ตัวสูงสุด)ไม่ควรวางสิ่งใดเสมือนประหนึ่งว่าพระฉายาลักษณ์หรือพระสาทิสลักษณ์ประดิษฐานอยู่บนโต๊ะหมู่ตัวสูงนั้น
๑๐. ตั้งพานรูปเทียนแพและกรวยดอกไม้สดไว้บนโต๊ะหมู่ตัวกลางแถวล่าง

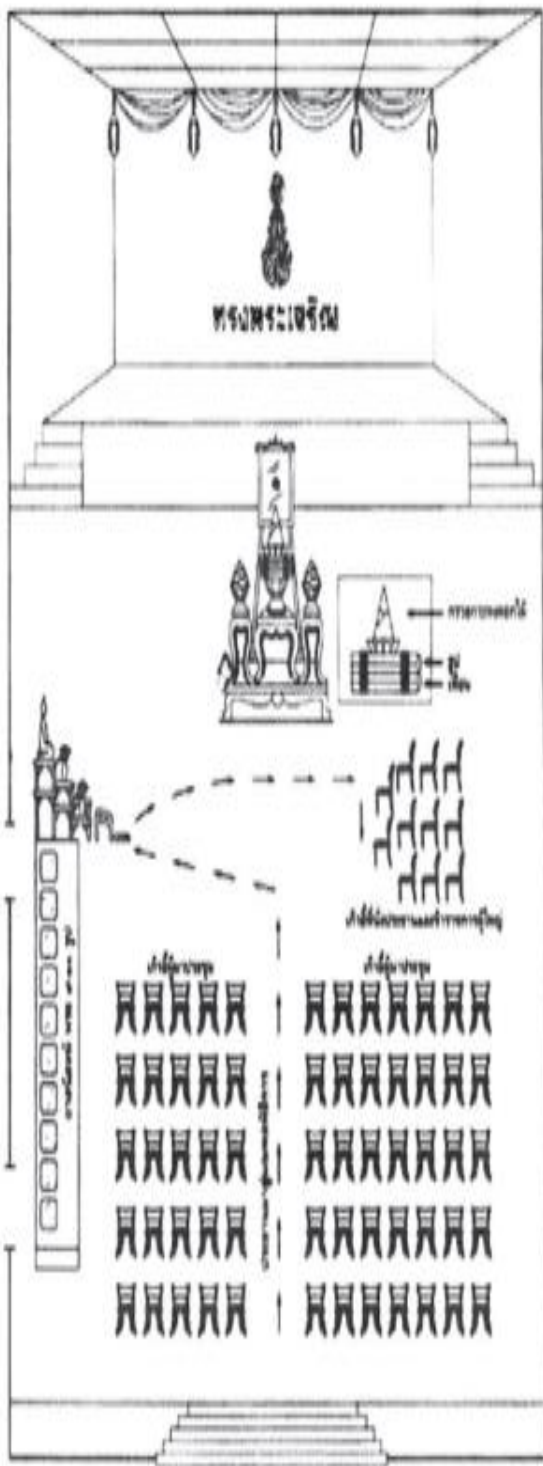
#### แนวทางปฏิบัติงาน

๑. เมื่อข้าราชการผู้มีเกียรติพร้อมกันยังมณฑลพิธีเจ้าหน้าที่รับรองเชิญข้าราชการผู้มีเกียรตินั่งตามลำดับชั้นตำแหน่ง
๒. เจ้าหน้าที่พิธีจัดเตรียมพิธีการต่าง ๆ ให้เรียบร้อยพร้อมที่จะปฏิบัติงาน
๓. ใกล้ถึงเวลาที่ประธานจะเข้าสู่มณฑลพิธีเจ้าหน้าที่พิธีการนิมนต์พระสงฆ์ขึ้นนั่งยังอาสน์สงฆ์ให้ตั้งพัตยศของพระสงฆ์แต่ละรูปไว้ทางด้านโต๊ะหมู่บูชา(หรือก่อนพระสงฆ์แต่ละรูป)
๔. ประธานพิธีเดินเข้าสู่มณฑลพิธีข้าราชการและผู้มีเกียรติทุกท่านที่นั่งรอรับประธานพิธีลุกขึ้นยืนด้วยความเคารพเพื่อเป็นการรับประธานพิธี
๕. ประธานพิธีตรงไปที่โต๊ะหมู่เครื่องบูชาจุดธูปเทียนเครื่องนมัสการบูชาพระรัตนตรัยกราบที่แท่นกราบ๓ครั้ง

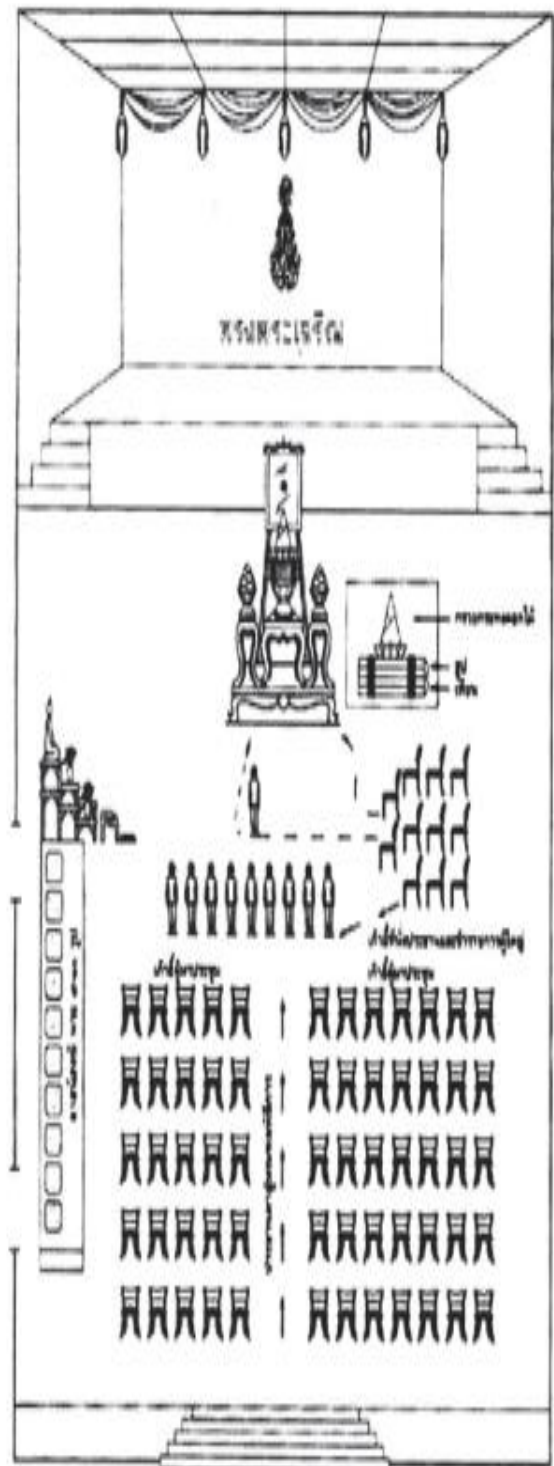
๖. ถวายความเคารพพระฉายาลักษณ์(ค่านับ)
๗. นั่งยังเก้าอี้ประธานที่จัดเตรียมไว้
๘. เจ้าหน้าที่อาราธนาศีล
๙. ประธานพิธีและผู้มีเกียรติประนมมือรับศีลจบ
๑๐. ประธานพิธีลุกจากที่นั่งเดินไปยังโต๊ะหมู่ที่ประดิษฐานพระฉายาลักษณ์ผู้มีเกียรติทุกท่านยืนพร้อมกับประธานพิธี
  ๑๑. ประธานพิธีเปิดฝากรวยดอกไม้รูปเทียนแพออกวางไว้ด้านข้างพานรูปเทียนแพแล้วถอยหลังออกมาประมาณ ๑-๒ ก้าว
  ๑๒. ประธานถวายความเคารพ(ค่านับ)พระฉายาลักษณ์ผู้ร่วมพิธีทุกท่านถวายความเคารพพร้อมกับประธานพิธี
  ๑๓. ประธานพิธีอ่านคำสวดเฉลิมพระเกียรติถวายพระพรชัยมงคลจบถวายความเคารพพร้อมกัน(ขณะนี้พระสงฆ์เจริญชัยมงคลคาถา)และเมื่อดุริยางค์บรรเลงเพลงสรรเสริญพระบารมีจบถวายความเคารพพร้อมกันอีกครั้งหนึ่ง
  ๑๔. ประธานพิธีกลับไปนั่งยังเก้าอี้ที่เดิม
  ๑๕. (กรณีมีการเจริญพระพุทธรูป) เจ้าหน้าที่อาราธนาพระปริตร
  ๑๖. พระสงฆ์เจริญพระพุทธรูป(หากไม่มีการเจริญพระพุทธรูปไม่ต้องอาราธนาพระปริตรเมื่อประธานพิธีกลับมา นั่งยังเก้าอี้เรียบร้อยแล้วพระสงฆ์สวดถวายพรพระจบ)
  ๑๗. ถวายภัตตาหารแด่พระสงฆ์เมื่อพระสงฆ์ฉันภัตตาหารเรียบร้อยแล้ว
  ๑๘. เจ้าหน้าที่ตั้งเครื่องจตุปัจจัยไทยธรรมเบื้องหน้าพระสงฆ์
  ๑๙. เชิญประธานพิธีและข้าราชการผู้ใหญ่ถวายจตุปัจจัยไทยธรรมแล้วกลับนั่งที่เดิม
  ๒๐. พระสงฆ์ตั้งพัดยศอนุโมทนาและถวายอดิเรกแต่สมเด็จพระเจ้าอยู่หัว
  ๒๑. ประธานพิธีกรวดน้ำรับพร
  ๒๒. เจ้าหน้าที่นิมนต์พระสงฆ์ลงจากอาสน์สงฆ์
  ๒๓. ประธานพิธีลุกไปกราบที่แท่นกราบหน้าเครื่องนมัสการโต๊ะหมู่บูชาพระรัตนตรัย(ผู้ร่วมพิธียืนพร้อมกับประธาน)
    ๒๔. ประธานพิธีเดินไปยังหน้าโต๊ะหมู่ประดิษฐานพระฉายาลักษณ์สมเด็จพระเจ้าอยู่หัวถวายความเคารพพระฉายาลักษณ์ผู้ร่วมพิธีถวายความเคารพพร้อมกับประธาน

#### หมายเหตุ

๑. พระสงฆ์ใช้พัดยศ
๒. ประธานสงฆ์ที่ถวายอดิเรกจะต้องมีสมณศักดิ์เป็นพระราชอาคันตุกะหรือพระครูเจ้าคณะจังหวัด พระครูรองเจ้าคณะจังหวัดพระครูเจ้าอาวาสพระอารามหลวงชั้นเอกซึ่งถือพัดเปลวเพลิงเท่านั้น
๓. เมื่อประธานสงฆ์ถวายอดิเรกแต่สมเด็จพระเจ้าอยู่หัวประธานพิธีและผู้ร่วมพิธีลดมือลงจบคำถวายอดิเรกแล้วเมื่อพระสงฆ์รูปที่ ๒ รับ“ภาตุ สัพพ มงคล...”จึงยกมือขึ้นประนมไปจนจบ
๔. กำหนดการแต่งกายข้าราชการแต่งเครื่องแบบเต็มยศ
๕. หากเป็นวันเฉลิมพระชนมพรรษาพระองค์ใดให้ประดิษฐานพระฉายาลักษณ์พระองค์นั้นเช่นวันเฉลิมพระชนมพรรษาของสมเด็จพระเจ้าอยู่หัวก็ให้ประดิษฐานพระฉายาลักษณ์ของสมเด็จพระเจ้าอยู่หัวเป็นต้น



แบบที่ ๓ (๓.๑)



แบบที่ ๓ (๓.๖)